

Get 10 E

#10 | Abril 2011 | Magazine semestral

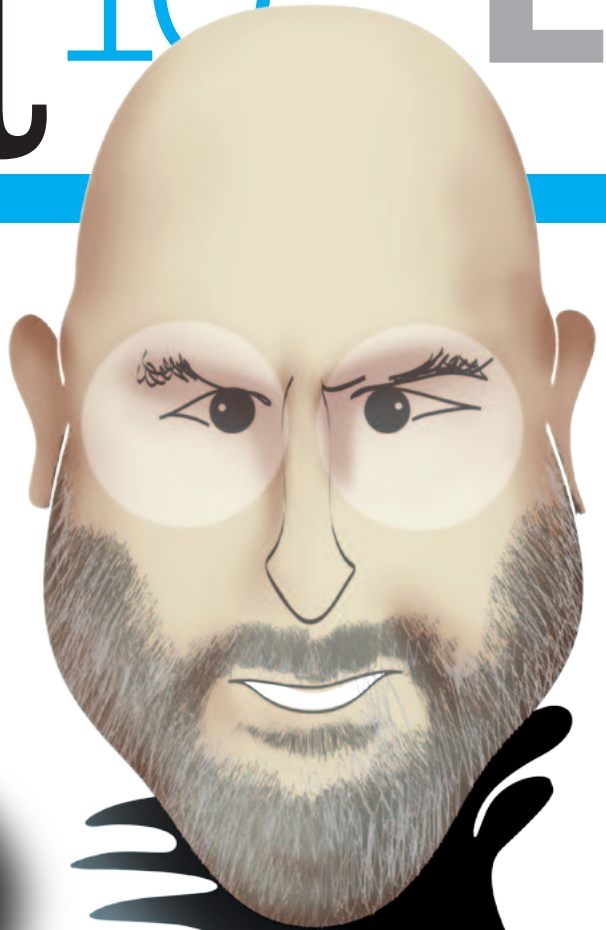
ESADE

Executive
Language Center

Tickets for British Art

Los idiomas abren puertas

Wiki World



Words that point to Steve

'Some like it hot' (But most of us don't!)

By Jim O'Brate

Not many students know it, but every year there is a competition between ESADE and a well-known department store (whose name I will not mention but whose initials are C-I.) The contest consists of having the lowest indoor temperature in the summer. ESADE was winning easily for many years although 'C-I' has recently been catching up.

I mention this because I grew up when air-conditioning was first becoming popular in the United States. In addition, I grew up in the Mid West where people took their temperature seriously! I was there last summer and the temperature was well over 100°F (some 40°C every day). The scenes with Marilyn Monroe in *La tentación vive arriba* with the subway were really quite normal. People went to the movies where 'REFRIGERATED AIR' was advertised even before the name of the film.

Another way to beat the heat was the Drive In—that classic combination of the car and the cinema—only in America. It was only open in summer and late in the evening around 8 or 9h. You couldn't see anything if the sun was still up. There was a play area for the younger children and a snack bar where you could buy the usual goodies, along with cooked items such as hotdogs and hamburgers. Cartoon figures announced when there was 10 minutes left, then 9 then 8, etc. Finally, the film began with shorts, a cartoon, coming attractions and finally the main film. The sound came from speakers hanging on the car windows and the kids usually fell asleep somewhere in the middle of the second film.

Another thing that we did to avoid the high temperatures was to have our Sunday Church service at the drive-in also! The service began at 7.30 am—people arrived with thermoses of coffee, dressed in their shorts. You received communion

in a small paper cup and a program as you passed through the entrance. Some men passed by later in the service car to car to collect money for the church and the pastor preached over the loudspeakers. Everyone thought it was a great way to go to church on Sunday and not die from the heat.

Finally, in summer my father would drive all the family to our grandfather's farm in Oklahoma, in the heart of the Mid West — The distance was about 300miles or 500Km — about the distance of Barcelona to Pamplona. Now this may not seem like much today but back then the roads were only two lanes. We didn't have air-conditioning in the car—my father was like 99% of all drivers—he had a *truck drivers' tan* — that is his left arm was brown from having it rest in the car window all the time. My father would take a nap in the afternoon and then begin driving at around 7 or 8 in the evening. My brother would sleep on the back seat and I would sleep on the floor of the back. My father would drive all night when it was cooler and we would arrive at about 5 or 6 am the next morning. My grandfather was already up of course and waiting for us.

If you have never spent time on a farm as a child, you can't imagine what you missed — but that's for another time.

So if you come by ESADE this summer to practise a language, you might want to notice the temperature in, say, the Learning Centre and then compare it with our competition down on Avda. Diagonal. Which one is better for your brain?



JIM O'BRATE is from the United States. Born in the Mid West (Oklahoma), he also lived in Nashville TN, Kansas City MI and finally Washington DC. He came to Spain in 1974 and started working in ESADE-ELC in 1975. Now semi-retired, Jim spends his days reading Scandinavian mysteries (not just Mankell and Larsson but writers from Iceland and Norway) and walking his dog Truman.



Get#10. Abril 2011
Magazine semestral

Ens interessa la teva opinió. Pots enviar els teus comentaris i participar en la redacció de la revista amb els teus articles i col·laboracions a:

<get@esade.edu>
REDACCIÓ Conny Hübner, Matthew Cruickshank, Jose Antonio Mengual, Eugenio Borroguero, Juan Dávila. COL-LABORADORS Jim O'Brate, Servei Lingüístic. DISSENY I MAQUETACIÓ www.cosmic.es. IL·LUSTRACIÓ João Alves. FOTOGRAFIA Duna fotografia, Carlos Suárez, Arxiu Fotogràfic. IMPRESSIÓ Imgesa.

EDITORIAL

En aquest nou número de GET trobareu algunes novetats que reflecteixen el nostre compromís d'esdevenir una peça clau en l'acompliment professional de tots els nostres clients. El canvi d'entorn que afrontem suposa obrir un món d'oportunitats en què l'idioma deixa de ser un complement desitjable i esdevé un autèntic *must*. Comunicar-se en anglès i en altres idiomes ja no és una mera opció.

Les novetats són en l'àmbit de la direcció. Tenim una nova directora general a ESADE, Eugènia Bieto. A més, a l'inici d'aquest any acadèmic, jo mateixa he passat a dirigir l'Executive Language Center (ELC). Ens podreu conèixer millor a l'entrevista que trobareu a les pàgines següents. També us presentem una nova oferta de cursos d'alemany i francès en format intensiu, perquè sabem que conèixer aquests idiomes obre noves portes en el mercat laboral, tant a l'Estat espanyol com més enllà de les nostres fronteres.

El que no ha canviat, ni canviarà, és el nostre compromís a favor de la qualitat. Sabem que els nostres clients esperen obtenir uns progressos clars i perceptibles del seu aprenentatge d'idiomes, pel temps, l'esforç i els recursos que hi esmercen. Aquest és, precisament, el nostre avantatge competitiu i el que ens fa únics: el nivell de qualitat i d'exigència constant dels cursos que oferim. A més, el nostre professorat té uns coneixements pedagògics profunds i una experiència sòlida amb els quals podran acompanyar-vos en el camí d'aprenentatge i de perfeccionament de l'idioma que curseu, guiant-vos i motivant-vos perquè pugueu superar els obstacles que sorgeixin.



Espero, doncs, que gaudiu no tan sols de la lectura d'aquest número del GET, sinó també del curs d'anglès, alemany, francès, xinès o àrab que feu a l'ELC. Aprofito aquestes línies per agrair públicament a Ramon Aspa el treball tan positiu que ha acomplert en la seva etapa al capdavant de l'ELC i per desitjar-li molt d'èxit en els nous reptes que ara afronta dins d'ESADE.

Conny Hübner. Directora executiva. ESADE Executive Language Center
<cornelia.hubner@esade.edu>

SUMARIO

02. 'Some like it hot'

By Jim O'Brate

04. El nuevo timón de ESADE

08. La aritmética de las palabras

10. Tickets for British Art

16. Wiki World

18. The Saturation Experience

20. English Icons

22. Los idiomas abren puertas

24. Cursos de Alemán y Francés

25. English Summer Courses

32. Calendari Estiu 2011

34. English Study Plan

35. Avantatges i informació general



“Queremos ser un referente académico global”

Eugènia Bieto y Conny Hübner están al frente de la Dirección General y del Executive Language Center (ELC), respectivamente. Estas dos mujeres, que tienen en común su devoción por el trabajo y una experiencia docente dentro de ESADE, nos hablan sobre cómo entienden la educación en nuestra institución y cuáles son sus retos de futuro.

El nuevo timón de ESADE

¿Qué diferencia hay entre el ESADE que cogió su predecesor en la dirección y el actual?

E.B. Durante los diez años de dirección de Carlos Losada, ha habido una progresión muy notable en el proceso de internacionalización que ha llevado a cabo esta institución.

Ahora ESADE se halla entre las primeras escuelas de negocios del mundo.

E.B. Somos una escuela internacional porque ahora estamos, a escala mundial, dentro del mapa de opciones de los alumnos que quieren estudiar, por ejemplo, un MBA en el mundo, y porque el número de profesores internacionales también ha aumentado. En sus inicios, ESADE fue una escuela local que únicamente atraía a alumnos del entorno geográfico más cercano, mientras que ahora una parte importante de nuestros estudiantes provienen del extranjero. Un ejemplo lo

constituyen el MBA y el MSc donde más del 80% de los alumnos son internacionales.

¿Cómo encaja el ELC dentro de este proceso y dentro de la estrategia general de ESADE?

E.B. El ELC, que nació como escuela de idiomas, se creó hace más de cuarenta años con el convencimiento de que el directivo del futuro tenía que ser un directivo internacional y debía saber idiomas más allá del catalán y el castellano, porque las empresas empezaban a exportar. Por ello, el inglés se convirtió en una asignatura obligatoria en esta escuela, en una época en la que la gente no lo hablaba. El ELC ha contribuido desde su nacimiento a afianzar y a hacer más sólida la vocación internacional de ESADE.

Porque en aquella época se estudiaba francés...

E.B. En los colegios, se estudiaba francés, pero aquí el inglés era obligatorio. Entonces, nos con-



“Lo que nuestros alumnos aprenden en el aula pueden aplicarlo fácilmente en su vida profesional”

vertimos en la escuela de idiomas más innovadora de Barcelona y la gente quería venir a estudiar inglés aquí porque se enseñaba bien y porque ya teníamos una metodología diferente e innovadora. Desde entonces, el ELC ha acompañado a ESADE en su proceso de internacionalización, enseñando inglés a nuestros estudiantes españoles y castellano a los estudiantes internacionales. También con una mirada al futuro: los directivos de las empresas españolas que se globalizan han de ser capaces de negociar por teléfono en inglés, de defender sus propuestas ante sus jefes en inglés, de modo que estamos ayudando (realizando una especie de acompañamiento) a las empresas en su proceso de internacionalización.

Y, desde otro punto de vista, el ELC nos da un gran apoyo con su Servicio Lingüístico en la internacionalización del debate social y en la investigación.

En la situación actual de crisis, ¿existe una implicación del ELC con la sociedad?

C.H. Creo que, en la situación actual, en que la oferta de trabajo no puede atender a la demanda, la labor formativa que desempeñamos juega un papel importante para ayudar a los más jóvenes a salir adelante. Una buena formación en idiomas siempre puede ayudar a abrir puertas a personas capacitadas para que puedan trabajar tanto aquí como en otros lugares. Se da la paradoja de que existen países que actualmente están buscando personal cualificado, pero quieren a personas con competencias lingüísticas, que hablen inglés y también otros idiomas.

Para que la gente pueda aprovechar las oportunidades que se presentan fuera de España, vamos

a ampliar nuestra oferta de idiomas y proponer cursos intensivos de alemán y francés. Y, más allá de la situación actual, nuestro compromiso con la sociedad consiste en ofrecer soluciones para el aprendizaje de idiomas y ayudar a comprender las diferentes realidades culturales.

Hablas de formación, pero ¿qué es una buena formación para ESADE?

E.B. Una buena formación no se limita a proporcionar conocimientos, sino que también atañe al desarrollo de competencias y al crecimiento personal. Se consigue con una combinación de metodologías, a través de las clases magistrales del profesor, de los trabajos en grupo, del análisis de casos, de las simulaciones en el aula y de las experiencias profesionales paralelas al proceso de formación. Ha de combinar la teoría con la práctica, lo general con lo particular y lo conceptual con lo aplicado. Y no se improvisa: no es fácil tener la fórmula exacta para saber cómo estamos transmitiendo esta formación, sino que está anclada en el conocimiento que se ha ido generando a lo largo de muchos años de experiencia.

¿Y qué es una buena formación en idiomas?

C.H. En mi opinión, debe integrar tres ingredientes básicos: en primer lugar, ha de ser una formación “activa”, que involucre al alumno en el aprendizaje; un idioma no se aprende únicamente estudiando gramática y vocabulario, sino que hay que practicarlos, y su enseñanza requiere una sabia combinación de actividades, de cambios de ritmo y dinámicas de grupo, y ha de saber adaptarse a las necesidades específicas del alumno para que cada uno pueda extraer el mayor rendimiento de las clases. El segundo ingredien-

“Debemos tener una actitud constante de aprendizaje” E.B.

te básico es el “progreso”: En los niveles más bajos, el progreso se percibe rápidamente, pero en los más avanzados hay gente que se siente estancada porque tiene la sensación de invertir tiempo y esfuerzo y no avanzar; en este caso, el análisis del progreso por parte del profesor permite proporcionar al alumno pautas de aprendizaje a su medida, que le ayuden a mantener su motivación. Y el tercer ingrediente importante diría que es la “relevancia”, pues queremos que el alumno perciba que lo que aprende en el aula puede ponerlo en práctica en su vida profesional de forma inmediata.

¿Qué puede ofrecer ESADE que no ofrecen otras escuelas? ¿Cuál sería su rasgo distintivo en la enseñanza de idiomas?

C.H. Si tuviera que resumirlo en una fórmula, diría que combinamos seguridad, rapidez y eficacia. Con estos tres elementos, logramos acercarnos al máximo a una inmersión lingüística, que es el entorno ideal de aprendizaje, pero con la ventaja añadida de la experiencia de un profesional que va guiando al alumno durante este proceso. Todo ello, ensamblado en un contexto donde es fundamental el *networking*, donde el valor de la interacción con los demás y de los intereses compartidos es muy importante.

E.B. Yo añadiría la cercanía al mundo de la empresa. Estamos muy preparados para atender a un público acostumbrado al lenguaje empresarial, que necesita una enseñanza del inglés orientada al mundo de la empresa. Y esto es muy importante, porque una de las principales razones que nos llevan a aprender inglés es la motivación profesional.

¿Hay un rasgo característico que defina la comunidad de ESADE?

E.B. Acabamos de superar un proceso de evaluación para obtener un sello de calidad para escuelas internacionales de negocios y la entidad acreditadora nos ha radiografiado. Tras un análisis minucioso y varios días de entrevistas personales, nos ha comentado que una de nuestras fortalezas es que todas las personas, ya sean profesores, directivos, alumnos, antiguos alumnos o miembros del perso-



nal de administración y servicios, tienen algo en común: un gran compromiso con nuestro proyecto y un orgullo de pertenencia a la organización. Yo creo que, si existe este compromiso, es porque aquí valoramos la integridad, el respeto a los demás y la diversidad, y porque concedemos importancia a los temas relacionados con la responsabilidad social. Estos valores compartidos cohesionan y están en el ADN de las personas que trabajan en ESADE.

Hablemos de vuestros objetivos desde la Dirección General y desde el ELC.

E.B. Desde la Dirección General, tenemos un plan estratégico con dos líneas de actuación principales: la globalización y la innovación. En cuanto a la primera, queremos que ESADE se convierta en una institución académica de referencia mundial, y no solo atraer a alumnos de fuera, sino también establecer fuertes alianzas estratégicas a escala global para desarrollar programas conjuntos, que nuestra investigación sea reconocida en el exterior y que podamos tener voz en determinados foros globales. El segundo reto es aplicar la innovación en cada una de las actividades que realizamos y buscar nuevas formas de transferir el conocimiento. Estamos apostando por ideas como Creapolis, un foro donde las empresas pueden desarrollar su talento, donde pueden aprender conjuntamente y aprovechar la capacidad de innovación que tiene ESADE.

“Nuestros cursos combinan seguridad, rapidez, eficacia y networking” C.H.

C.H. Desde el ELC, queremos seguir apoyando a las empresas en sus procesos de globalización, potenciando el uso del inglés y ampliando la oferta de idiomas con cursos de francés y alemán. Debemos afrontar retos metodológicos y adaptarnos a las formas de comunicación que surgen entre las nuevas generaciones. Ya se habla de la formación 2.0 y es necesario crear fórmulas para que el aprendizaje de idiomas se desarrolle también en estos escenarios inéditos.

Pasando a un terreno más personal, ¿cómo aprendisteis vosotras idiomas?

E.B. Yo tuve una formación bilingüe francés-español porque estudié en el Liceo Francés; a continuación, estudié latín y luego inglés. Cuando entré en ESADE, tenía una formación gramatical muy sólida y aquí continué con las clases de inglés. Luego lo he aprendido practicando y apuntándome a los cursos del ELC. En realidad, me he pasado la vida estudiando inglés y creo que siempre tendré la sensación de no dominarlo lo suficiente: hemos de estar con una actitud permanente de aprendizaje.

C.H. Yo empecé con el latín a los diez años, lo estudié durante nueve años y me proporcionó un buen fundamento con los idiomas. El inglés lo estudié durante cinco años en el colegio: en Alemania, teníamos 5 o 6 horas semanales. También aprendía con las letras de las canciones que me gustaban y con esta base me fui un año a Estados Unidos con una beca universitaria.

¿Qué os aporta el trabajo en ESADE?

E.B. Aquí siempre tengo la sensación de que estoy creciendo como persona. Trabajamos en un lugar donde se produce un intercambio de ideas muy enriquecedor, un espacio diverso, con múltiples culturas, donde aprendemos mucho unos de otros. Es un espacio abierto al mundo exterior. Creo que trabajar aquí es un privilegio.

C.H. Trabajar en ESADE me plantea retos constantes y me aporta satisfacción. Los retos los veo necesarios, porque entiendo que nos marcan un

rumbo y nos hacen crecer, y la satisfacción se obtiene cuando logras cumplir los objetivos que te has marcado, cuando alguien te felicita por un trabajo bien hecho o recibes el agradecimiento de tus colaboradores. Ambos te proporcionan la energía necesaria para seguir luchando.

Para acabar, ¿no echáis de menos la enseñanza?

C.H. Sí que la echo de menos. Me he tomado este primer año de dirección como un paréntesis mientras me familiarizo con el nuevo cargo, pero quiero volver al aula pronto. Creo que es necesario, especialmente en la enseñanza de idiomas, porque todo cambia rápidamente y, sin el contacto estrecho con el aula, pierdes el hilo rápidamente.

E.B. Yo también echo de menos las clases, pero actualmente la Dirección General no me deja tiempo para prepararlas. Recuerdo perfectamente que en mi último día les dije a mis alumnos: “Esta es la última clase que daré en los próximos dos años.” Y ya entonces presentí que iba a añorar la docencia, porque me ha proporcionado grandes satisfacciones personales. Cuando enseñaba Entrepreneurship, algunos de los que fueron mis alumnos venían y me decían: “He creado mi empresa y quería contártelo.” Incluso algunos me comentaban que mis clases les habían cambiado la perspectiva sobre cómo iban a desarrollar su vida profesional para lanzarse al mundo de la iniciativa emprendedora. Les había explicado cómo era posible convertirse en empresarios y era muy emocionante que finalmente vinieran a contármelo.

Memorable.

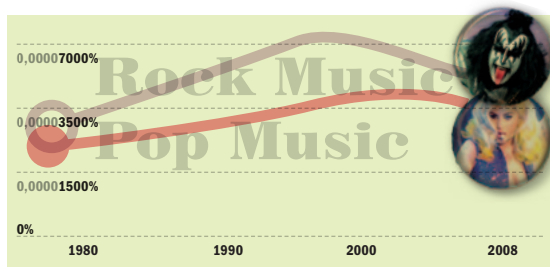
E.B. Sí, lo explico a veces en mi blog. ●

Eugènia Bioto. Licenciada en Dirección y Administración de Empresas y en Ciencias Empresariales por ESADE y Doctora por la Universidad Ramon Llull. Es una especialista en temas financieros y siempre ha mostrado devoción por el mundo de los emprendedores. Se ha convertido en la primera mujer al frente de una escuela de negocios en Europa, al acceder a la Dirección General de ESADE.

Conny Hübner. Licenciada en Germanística e Historia por la Universidad de Augsburg y posgraduada en didáctica de alemán. Complementó su formación con el programa de Alta Dirección de Empresas de ESADE. Pasó dos periodos de un año en Venezuela y en Estados Unidos con el objetivo de enriquecer su formación y experiencia. En 1997, se trasladó a España e inició su colaboración con el ELC, donde ha desempeñado diferentes cargos de responsabilidad en los últimos 10 años. Es Directora Ejecutiva del ELC.

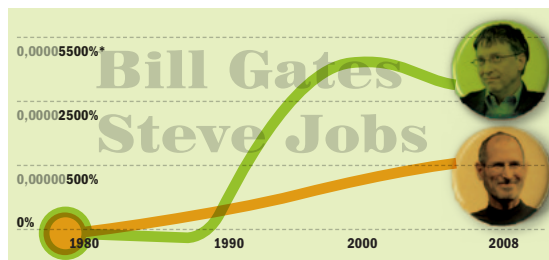
La aritmética de las palabras

Ahora podemos investigar la evolución de la cultura humana estudiando la frecuencia con que aparecen las palabras en los libros, gracias a un nuevo ingenio de Google.



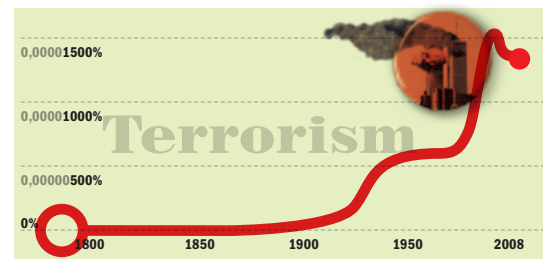
de Harvard, ha creado Ngram Viewer, un ingenio que rastrea palabras en el contenido de esos 15 millones de libros que ya se encuentran en su fondo digital.

Sus creadores señalan que puede ser una herramienta muy útil para profundizar en el conocimiento de la lexicografía, la evolución de la gramática, la adopción de la tecnología, la historia y las ciencias sociales, entre otras disciplinas. Y es que Ngram Viewer nace de la mano de una nueva ciencia denominada *culturomía* (*Culturomics*), que se dedica al análisis cuantitativo de las tendencias culturales. La publicación científica *Technology Review* recogía al respecto una opinión de Jon Kleinberg, un científico de la Universidad de Cornell, que sostiene que la frecuencia de la palabra es un poderoso instrumento para estudiar la evolución de la cultura. Kleinberg pone un ejemplo muy ilustrativo al señalar que, actualmente, en Twitter o Facebook, millones de personas están diciendo



Google ha dado una vuelta de tuerca más a la gestión de la información. El gigante informático se ha pasado los últimos años digitalizando libros y ahora cuenta con un corpus de textos en su base de datos que, según ha apuntado recientemente la revista *Science*, contiene, aproximadamente, un 4% de todas las obras jamás publicadas. Puesto que toda esta ingente cantidad de información necesitaba tecnología que facilitara su estudio -pues, al fin y al cabo, la gestión de datos también es un negocio rentable-, la empresa de Mountain View, en colaboración con la Universidad

El rastreador de palabras está disponible en línea gratuitamente

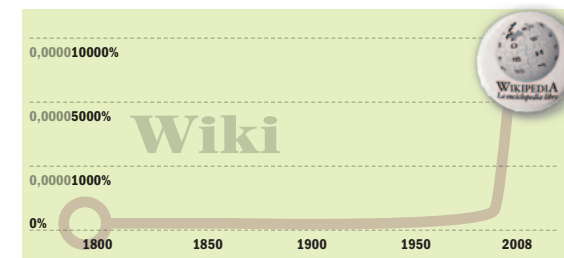


“me siento feliz” o “me siento triste”, de manera que, si una máquina midiera la frecuencia con la que se reproducen estas expresiones en las redes sociales, se podrían llegar a investigar las emociones de la gente a través del tiempo.

Pero esta máquina ya existe si hablamos de bucear entre los anaqueles digitales de Google Books, y no solo está disponible para los científicos, sino que se ofrece en línea gratuitamente a cualquiera que quiera realizar sus propios experimentos y lanzarse a escudriñar el auge y el declive de personas y conceptos a lo largo de una línea temporal. Con el simple acto de escribir una palabra en el buscador, se obtiene una representación gráfica que muestra la evolución que ha tenido su uso durante los últimos 200 años. Además, las búsquedas pueden acotarse en un marco temporal que abarca desde el año 1800 hasta 2008, criba los resultados en 6 idiomas y, como colofón, ejecuta búsquedas múltiples cuyos resultados pueden compararse en el gráfico resultante.

Pero hay que tener en cuenta que una cosa es generar los gráficos y algo muy diferente es interpretarlos y sacar conclusiones válidas. Si, por ejemplo, elegimos como idioma el inglés y escribimos ‘Steve Jobs’ y ‘Bill Gates’ (para compararlos, basta con separar sus nombres por una coma), observaremos una infinidad de palabras que apuntan a ambos, pero la frecuencia con la que aparece el segundo es superior. El resultado no parece muy sorprendente si tenemos en cuenta que el número de usuarios que tradicionalmente se ha decantado por el PC como ordenador personal supera con creces a los usuarios del Mac, pero quizás habría que

El gigante informático ha digitalizado más de 5 millones de libros



matizarlo mediante búsquedas de productos creados por las empresas de estos dos magnates de los negocios, porque, evidentemente, desde el lanzamiento del iPod y, posteriormente, con el iPhone, la notoriedad de Jobs aparentemente ha sido mayor.

Pero, en otros casos, los resultados no son tan confusos. Probemos de escribir palabras como *terrorism* y *global warming*, y veremos que los picos de la gráfica nos muestran claramente los momentos en los que estos términos han sido relevantes. Si escribimos *wiki* en la búsqueda en inglés británico, veremos que esta palabra aparece escrita en los libros -y, por tanto, existe en el vocabulario de la gente- mucho antes de que fuera aceptada por los diccionarios de Oxford (en 2007). Podemos comparar si en los libros se habla más del rock o del pop, si la Coca-Cola ya tiene más importancia que el té para los británicos o si Superman ha logrado batir en popularidad a toda la saga de superhéroes de Marvel. Depende de nosotros: según cómo lo utilicemos, puede ser un juguete divertido o un valioso instrumento de análisis. ●

*Frecuencia con que una palabra (1 gram/unigram) o la combinación de dos palabras (2 grams/bigram) aparece en los 15 millones de libros que están en el banco de datos de Google. Los datos están organizados cronológicamente.



.....

Tickets for British Art

.....

We took advantage of the guided tours in English that the Miró Foundation runs to take a group of students to the exhibition ‘Let Us Face the Future’; a great opportunity to practise English outside class at an exhibition of British Art from the two decades following World War II.

Let Us Face the Future

The exhibition’s name is an allusion to the Labour Party’s slogan when they defeated Winston Churchill’s Conservatives in the 1945 general elections, immediately after the war. The new government set up a national rebuilding programme that would instil a sense of energy and optimism into the country, and ultimately lead to the explosion of creativity that took hold of London in the 1960s.

The Miró Foundation

It opened in 1975 as the city’s first contemporary art museum. This was the birth of an avant-garde structure that made a perfect showcase for the Catalan genius’ works because of its excellent lighting and its layout around a central courtyard. It was designed by the architect Josep Lluís Sert, a personal friend of Joan Miró, who is considered a major exponent of rationalist architecture. An additional attraction is the splendid garden (which we also looked round), which blends into the natural surroundings of Montjuïc Park, providing a beautiful panoramic view of the city of Barcelona. Today, the building still stands as an architectural reference point.



“Excellent. I liked the bright colours of the Pop Art works. This is a good way to become more involved with teachers and classmates”

Úrsula San Gil
Assistant. Cuatrecasas Gonçalves Pereira



“I love history so I enjoyed the way the works were explained within the context in which they were painted”

Silvia Cobo
HR Manager. Akzo Nobel Car Refinishes



“It was a good experience. You can learn new vocabulary on a topic in context and practise it”

Laura Terribas
IT Worker. Roca



“Useful for learning not only language but also English culture in a different atmosphere to the classroom”

Francesc Rubio
Teacher. Colegio Mare de Déu del Carme



“It is very positive to be in contact with English in a real situation. The guide was especially good”

Xavier Franquesa
Engineer. Roca



“Very interesting. It was a new way to learn English”

Anna Muni
Graphic Designer. Morillas



“I have discovered how interesting it is to know about the painter’s feelings. This kind of activity helps you to find out more about your classmates”

Sergi Castellà
Tax Advisor. Ernst & Young



“Well explained and very well organized. It was interesting to see the influence of history on British Art”

Andrea Castaño
Industrial Engineer. Arbora & Ausonia



Art in Context

Looking at contemporary art is not always easy, so we chose an exhibition which, as well as showing the way British culture has evolved, also explained the art works within the historical context in which they were created. The exhibition consisted of 88 works created from the end of World War II, a time when the effects of the war were still very evident and a huge amount of reconstruction work lay ahead, up to the 1960s, the legendary decade of the Beatles and the Rolling Stones, of free love and social revolution, when London was the creative capital of the world; the city where every artist wanted to live. As Andrew Dempsey says in the exhibition catalogue, the exhibition clearly illustrates the contrast between the beginning and the end of this period of history, two moments that can be symbolised respectively by the grey submarines that prowled the North Atlantic during the war and the Yellow Submarine of the famous Lennon and McCartney song.

So we set off on a fascinating voyage through two decades of history, beginning with the great masters like Henry Moore, whose works still evoked the horrors of the Blitz years after the war, continuing through the

first signs of optimism seen in Roger Mayne's street photography, and finally opening out into the freedom and permissiveness of Pop Art with all its bright colours and immediacy, brought to us by Richard Hamilton and others. Along the journey we stopped to look at the personal works of Francis Bacon and Lucien Freud, we learnt how to explore the palette of the St. Ives painters in order to really appreciate the greyish atmosphere overhanging the coastal Cornish town, we came to a better understanding of the constructivists, led by Victor Pasmore, experimenting with new techniques and materials such as plastic, and were dazzled by the optical effects created in Op Art.

By the end of our particular journey, we had time-travelled through the works of great British artists, learning new terms to expand our vocabulary, we had fine-tuned our hearing to the museum guide's explanations as we came to understand the various pictorial techniques, and we had also got to know our colleagues and teachers better, thanks to the relaxed atmosphere there is whenever the class leaves the confines of the classroom.

Looking at a Masterpiece

Knowing about artists and their creative context, their inspiration and the techniques they used all helps us towards a better understanding and fuller enjoyment of the aesthetic pleasure of looking at the work. The Falling Warrior is the opening piece of the exhibition.

Historical Context

Henry Moore is one of the great sculptors of the last century. The artist had personal experience of the disasters of the war, with his house being bombed and having to shelter several times in the tube stations of London to escape the Blitz. It was within this environment that he filled a sketchbook with the scenes before him of people frozen in fear, and these air-raid shelter drawings were a great success when they were exhibited at the National Gallery. The war remained a visible presence in his works years after it ended, and in a way, the figure of the warrior is a homage to those who fell during the conflict.

Inspiration

"The idea for The Warrior came to me at the end of 1952 or very early in 1953. It was evolved from a pebble I found on the seashore in the summer of 1952, and which reminded me of the stump of a leg, amputated at the hip. Just as Leonardo says somewhere in his notebooks that a painter can find a battle scene in the lichen marks on a wall, so this gave me the start of The Warrior idea."

Henry Moore in a letter dated 15 January 1955; quoted in Philip James (ed.), Henry Moore on Sculpture: a Collection of the Sculptor's Writings and Spoken Words, Macdonald, London 1966, p. 250, both cited on the Henry Moore Foundation website.



Henry Moore. Falling Warrior, 1956-1957

Meaning

To sculpt the figure of the Falling Warrior, Moore turned to the tradition of ancient Greek art, which had always fascinated him. The sculpture shows the exact moment of the warrior's death throes, just as he rests his shield on the ground before finally dying. Some are reminded of the heroes who fell in the Trojan wars, others think of the life-moments captured in the lava when Vesuvius erupted over the Roman city of Pompeii.

Technique

The sculpture is a mixture of abstract and figurative art. Its surface alternates smoothness with areas of roughness. Moore first worked on a plaster mould, using that to create a sculpture in bronze. He then treated the metal with chemicals to give it a green patina that makes it look as if it is covered in mould and moss, giving the impression of organic decomposition. ●

Wikipedia

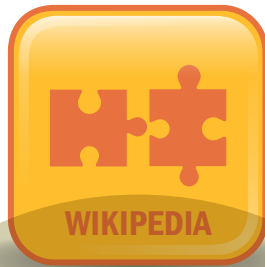
Es defineix com "l'enciclopèdia de contingut lliure que tots podem editar". Té més de 279 milions d'articles en 278 idiomes i dialectes, i continua creixent. La revista científica *Nature* ha arribat a comparar-ne la fiabilitat amb la de la mateixa *Enciclopèdia britànica*.

Wikibooks

Posa a disposició de qualsevol persona llibres de text, manuals, programes d'autoaprenentatge (*tutorials*) i d'altres textos pedagògics de contingut lliure i d'accés gratuït, entre els quals hi ha mètodes per aprendre anglès.



L'univers wiki es va popularitzar amb l'arxiconeguda Wikipedia



Wikispaces

És un proveïdor destinat a la creació gratuïta de *wikis*, que també ofereix un servei adreçat a empreses i institucions. Allotja milions de *wikis* de tota mena, molts dels quals són prou interessants per a qualsevol comunitat educativa.



Wikileaks

Aquesta pàgina rep filtracions que posen de manifest comportaments poc ètics dels governs. Qualsevol persona pot accedir als famosos documents militars secrets del Pentàgon i fer-se ressò dels escàndols polítics que la seva publicació ha provocat.



Wikia

Una altra plataforma des de la qual es poden cercar webs col·laboratives. És tan fàcil com introduir al seu cercador el tema que ens interessa i unir-nos a la comunitat corresponent amb les nostres aportacions. És disponible en anglès, francès, alemany i castellà.

La paraula *wiki* està de moda. Però què significa realment aquest mot, que ja s'ha incorporat al vocabulari de la gent d'arreu del món?



Wiki World

L'any 1995, un programador d'Oregon anomenat Ward Cunningham, en el seu afany per facilitar l'intercanvi d'idees amb alguns dels seus col·legues informàtics, va crear el primer lloc web en què els usuaris podien generar, corregir i actualitzar els continguts sense cap més eina que un navegador web.

Cunningham va començar a pensar com anomenaria el giny que havia inventat i mai no s'hauria imaginat que, algunes dècades més tard, el nom que cercava acabaria essent una paraula que farien servir persones d'arreu del planeta.

Volia trobar una accepció que transmetés la idea de rapidesa, atès que una de les virtuts principals de la seva web era que es podia actualitzar instantàniament, de manera que el primer nom que li va passar pel cap va ser el de *QuickWeb*, però va canviar d'idea quan es va recordar d'una paraula que havia après durant la primera visita que havia fet a Hawaii, quan un empleat de l'aeroport internacional de Honolulu el va animar a utilitzar el *Wiki Wiki Shuttle*, un autobús llançadora que connectava amb rapidesa les terminals de l'aeroport. La paraula *Wiki* (que en hawaïà vol dir 'ràpid') li va agradar més, perquè li va sonar més divertida, i la va fer servir per batejar la seva *WikiWikiWeb*.

S'havia sembrat la llavor d'una nova paraula, atès que des de llavors es va començar a utilitzar *wiki* de forma genèrica per referir-se a les webs d'escriptura col·laborativa, aquelles en què els propis visitants són els qui en creen i n'editen els continguts col·lectivament.

Però no va ser fins al gener de 2001, amb el llançament de la *Wikipedia*, que el terme *wiki* es

va començar a popularitzar. Fins llavors, els *wikis* eren desconeguts fora dels cercles estrictament informàtics, però l'enciclopèdia digital en línia va assolir ràpidament una gran popularitat i va arribar a les 20.000 entrades el primer any d'existència. A partir d'aquí, el terme es va divulgar primer entre els usuaris de la xarxa i, més tard, entre un espectre més gran de gent, com a conseqüència de la utilització massiva de les noves tecnologies.

Des de llavors, han proliferat les pàgines que s'han creat a partir de les col·laboracions de voluntaris, que aporten els seus articles i coneixements a la web, de manera que, a més de la *Wikipedia*, podem trobar *wikis* que es refereixen a temes de tota mena, com la política, els espectacles, l'estil de vida, l'entreteniment i els temes educatius, entre d'altres, i alguns d'específics per aprendre anglès.

Actualment, gràcies a la seva popularitat, el mot *wiki* s'ha incorporat a diversos diccionaris, entre ells l'*Oxford English Dictionary*. I, si bé encara no ha estat acceptat per l'Institut d'Estudis Catalans i la Real Academia Española, ja hi ha algunes veus del nostre país, com ara la Fundació del Español Urgente (Fundeu), que aposten pel seu reconeixement.

El que és cert és que Internet s'encarrega de crear paraules noves, que després viatgen per tot el món. N'és un bon exemple *wiki*, una paraula nascuda d'una anècdota, que s'ha creat en anglès a partir d'un mot hawaïà i que posteriorment ha estat adoptada a escala mundial.

Una reflexió que deixem per als estudiosos dedicats a esbrinar com afecta la globalització a la generació del llenguatge. ●

Los cursos de saturación de ESADE-ELC son mucho más que clases de inglés. Son una experiencia de exposición total a un idioma, concentrada en una semana lectiva, en la que alumnos y profesores aprenden y viven en inglés sin salir de Barcelona. El resultado es un salto importante en el nivel de confianza y fluidez al hablar. Te mostramos las claves de la saturación a través de sus protagonistas.

Dare yourself to speak more

A typical day*

9:30	1 Teacher
Coffee-break	
12:30	2 Teachers
14:00	2 Teachers
Lunch	
15:30	2 Teachers
17:00	1 Teacher
Coffee-break	
20:00	

*Day 5 finishes at 17:30h



The Summer Saturation Experience

- Not a conventional course, but a *unique English learning event*.
- In one week you will see a major improvement in your English fluency and confidence.
- Two teachers provide you with more individualised attention, different accents and more variety.
- Ten and a half hours communicating in English every day, with intensive individual correction.
- An authentic English immersion where you will find yourself living and dreaming in English.
- Levels: Intermediate to Advanced.
- Real communication skills practice in presentations, social situations, phone calls, meetings, and much more.
- Course ends with personalised advice for you to continue improving your English in the future.
- A Subscription to the ESADE *WebSchool* at the end of the course.

Saturation in Figures

5 days of class
10.5 hours a day
2 teachers working with the group
12 students maximum
All coffee-breaks and meals in English
Courses offered in July and August
Intermediate, Intermediate Plus and Advanced

Saturation. The course that adapts to your needs

Each Saturation course is unique. The teachers have a wide range of resources and techniques that they adapt to each group. Every day, there are opportunities to reflect on the work you are doing and the teachers' plan can be fine-tuned during the week to ensure the best possible experience at all times.

Familiarisation and introduction. First, the teachers find out about your expectations and explain how the Saturation is going to meet those expectations. After this introduction, the group starts working together and the experience begins.

'This course is suitable for me because it allows me to improve my English significantly in only five days'

Xavier Balaguer. IT Consultant

Regular course work. The activities allow you to practise and experiment with your spoken English in many ways. The ten and a half hour day means more complex simulation-type activities can be used than in more typical language courses. These activities are often more memorable for you.

'I especially liked the emailing exercise and the practising phone conversations'

Edgar Geryer. General Manager. Bayer

Two teachers at the same time. Having two teachers together is different and you see this in the individual attention you get from both. The lunch with both teachers is an integral part of the course.

'Classes with two teachers are more dynamic, there are more possibilities of doing different activities'

Javier Amelivia. SAT Engineer. Gamesa

Changing rhythm. Energy levels change during the day and the teachers know how to respond to them. When energy is lower, they relax the rhythm and re-charge enthusiasm before doing more complex work.

The end of the day. At the end of the day there is reflection and feedback, which is an integral part of the course. Everyone shares their feelings about the day and the work, and this helps the teachers select the best activities for the next day.

'I've recovered most of my fluency speaking'

Esther Planas. Sotsdirectora General Fundació La Caixa - Obra Social

The end of the week. In a face-to-face meeting on the last day, the teachers talk to you individually to discuss your language skills and explain your language level in the European Framework (CEF). You also get advice on how to continue improving your English, including the ESADE *WebSchool* which you can continue to study with after the course.

'The most important thing has been to become more aware of my main mistakes'

Carlos Balot. CEO. LIPcnet

After the course. You really start to see the big improvement in your English after the course finishes. The week is so intensive that at the time you are too busy living and communicating in English to actually notice the improvement! Typically, people who do the "Sat" begin to notice their increased confidence and fluency around a month after the course. ●

'The course helped me to be more confident when I speak English'

Àngels Canals. Associate Professor AT. UB



Alice in Wonderland

These days, this famous tale by Charles Lutwidge Dodgson, writing under the pen name of Lewis Carroll, forms part of the popular culture of half the world. The work is full of references to English education and culture of the time.



A cup of tea

Tea is part of England's history. It is linked to the colonial empire and to the trade from China and India, and tea drinking became so widespread that it became England's national drink. The upper classes drank it at the Ritz, in a porcelain cup, accompanied by cucumber sandwiches.



The Spitfire

The fighter plane used by the RAF (Royal Air Force) during World War II has been kept alive in the English collective memory through numerous war films. At the time it was a miracle of modern design, and its beauty is still admired today when the veteran models are flown at air shows.



Holbein's portrait of Henry VIII

The portrait of the absolute monarch par excellence, married six times, overseer of the union of England and Wales and the break with the Catholic Church. Holbein's portrait transmits the monarch's energy and personality so successfully that his image of the king has transcended time.



The FA Cup

Football is an invention that England has exported across the five continents, and the English FA Cup is its oldest tournament. The first FA Cup tournament took place in 1871-1872, with fifteen teams playing for it.



The Angel of the North

This giant steel angel with its outspread wings is a famous contemporary work of art in Tyneside, in Northeast England. The sculpture is a homage to the area's industrial heritage.

English Icons

The English have decided on their country's cultural icons. Although at first glance one might think it would be an easy choice, what actually happened showed that a whole range of feelings and opinions were mixed up in the selection.

Tony Blair's Labour Government, wanting to differentiate 'Englishness' from 'Britishness' (which also includes the Scots, the Welsh and the Northern Irish) ran a campaign inviting the population to identify exclusively English icons, via a specially created website that would process the votes and be updated regularly to show the most popular symbols.

No expense was spared on the launch of the 'ICONS: A portrait of England' project, with the Minister of Culture appearing at the Globe Theatre (a stage loaded with symbolic importance itself, being the theatre on the banks of the Thames where Shakespeare first showed some of his major works), to present an initiative which certainly had its share of controversy, taken by some as an attempt to create a fictitious national identity.

In order to encourage mass participation, the government gave an advisory board the job of drawing up the initial list of twelve icons which, as usually happens in these cases, won the approval of absolutely nobody, because everybody thought somebody was missing or someone else should not have been included. For example, many newspapers pointed out the controversial fact that hugely important icons had been overlooked, such as the flag of

St George (the patron saint of England) while less deserving ones had been included, such as the portrait of Henry VIII, which, as the popular philosopher Roger Scruton pointed out, could not be classified as an English icon as it was a painting of a king with close ties to Wales, painted by a German.

In the end, the English voted for the national dish of 'Fish and Chips', red telephone boxes, the St George's Cross, the bowler hat, the pint of beer and Big Ben, among many other icons that they see as their own, and the list continued to grow as nominations were registered on the website.

Anybody interested in a more detailed look at the results can still visit the ICONS project website (www.icons.org.uk). Regardless of its theoretical political content, it contains invaluable information for anybody interested in English culture. ●

The SS Empire Windrush

This was the steamship that brought over the first generation of immigrants from Jamaica and Trinidad to England, to help rebuild the country after World War II. It is a symbol of the multiculturalism of the English population.



Stonehenge

The famous Bronze Age group of monoliths in Southwest England is made up of a number of concentric circles of standing stones, each weighing several tons. It is believed to have served as an astronomical observatory.



Punch and Judy

These two characters (a married couple) give their name to an English puppet theatre dating back to the 17th Century. The show is deeply rooted in English tradition, with anarchic behaviour by the puppets and lots of audience participation.



The King James Bible

This is the most famous English translation of the Bible. Its first edition dates back to 1611, and its texts have had an enormous influence on subsequent English literature and the way written and spoken English have evolved.



The Routemaster double-decker bus

The double-decker bus was first seen on the streets of London in the 1950s, since then becoming a symbol of London both for the English and for tourists from all over the world.



Jerusalem

For many English people, this is a kind of unofficial national anthem, which can be heard everywhere from school assemblies to sports events. The music was written by Sir Hubert Parry in 1916, to accompany William Blake's words from the preface to his epic *Milton a Poem*.





**Sprachen
öffnen
Türen**

**Les langues
ouvrent des
portes**

**Los
idiomas
abren
puertas**

Una buena opción para incrementar las expectativas laborales y progresar profesionalmente es aprovechar las oportunidades de trabajo que provienen de países extranjeros, aunque para ello es necesaria una buena formación en idiomas.

Cuando el pasado mes de febrero, durante la cumbre hispano-germana que tuvo lugar en Madrid, cobró actualidad la oferta de trabajo que la canciller Merkel había realizado a jóvenes cualificados españoles para trabajar en Alemania, muchos de los medios de comunicación que se hicieron eco de la noticia rememoraron la década de los años sesenta, cuando miles de ciudadanos españoles hicieron las maletas para trabajar en aquel país centroeuropeo. Sin embargo, todos coincidieron en señalar que la situación actual no permite comparación alguna con la de aquel entonces, porque quienes ahora deciden ir a trabajar a los países de la Unión Europea cuentan con un marco legal comunitario del que no disfrutaron sus abuelos y poseen un nivel de formación que les capacita para poder competir en cualquier mercado.

La movilidad laboral en un mundo globalizado es una necesidad

El hecho es que, actualmente, existe un acuerdo de colaboración entre los servicios públicos de empleo de España y Alemania, y que la oferta es muy tentadora, a tenor de las cifras de desempleo actuales en nuestro país: en el momento de redactar este artículo, los datos de la Encuesta de Población Activa (EPA) arrojaban unos resultados descorazonadores: 4,6 millones de parados (20,3 %) y un 42,8 % de paro juvenil, más del doble de la media europea. Y las previsiones económicas a corto plazo tampoco parecen demasiado favorables, según el *Informe de Perspectivas Empresariales para 2011*, elaborado por el Consejo Superior de Cámaras de Comercio, que, a partir de un muestreo realizado a 67.434 empresas (9.234 españolas), aún prevé un escenario de estancamiento para la economía española en 2011, aunque ofrece un panorama más favorable para las empresas europeas.

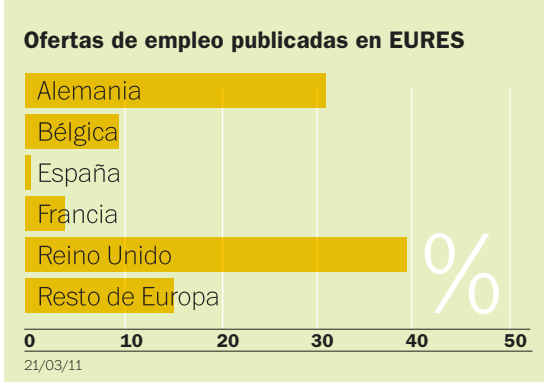
No se trata de caer en el pesimismo, pero es evidente que las estadísticas invitan a ampliar las posibilidades de trabajo más allá de nuestras fronteras. Además, independientemente de la coyuntura económica actual, la movilidad laboral en Europa y en el mundo globalizado es una necesidad y se fomenta tanto desde las políticas de la Unión Europea, a través de diferentes acuerdos internacionales, como desde las propias empresas, que necesitan desarrollar su actividad en un contexto multinacional.

Trabajar en el extranjero puede ser una buena oportunidad para mejorar profesionalmente, dado que en muchas multinacionales las posibilidades de promocionar pasan por aceptar destinos internacionales. Y, para los más jóvenes, especialmente los universitarios españoles, constituye una alternativa interesante para incorporarse al mercado laboral y vivir la experiencia de entrar en contacto con otras realidades culturales.

Quienes se decidan por esta opción, pueden buscar información en el portal europeo de la movilidad profesional EURES, que informa sobre las ofertas de trabajo y sobre las condiciones de vida en 31 países europeos. Este portal de empleo publica diariamente las vacantes por país, y cualquier candidato puede introducir su currículum para optar a las diferentes ofertas e, incluso, solicitar asesoramiento personal.

Pero lo cierto es que la mayoría de las ofertas que se publican provienen de Alemania, Francia, Bélgica y el Reino Unido, de manera que, en lo que respecta a los idiomas, el inglés sigue siendo imprescindible, aunque cada vez sea más necesario aprender un segundo idioma, pues, como demuestra el ejemplo de la oferta alemana, para acceder a estos puestos de trabajo se necesita, como mínimo, tener un nivel intermedio de alemán (B1/B2 del Marco común europeo de referencia para las lenguas). ●

La bolsa de trabajo de la red EURES pone de manifiesto que los idiomas más solicitados son el inglés, el alemán y el francés



Alemanys i Francès

En vista del context laboral actual, no es poden desapropiar les oportunitats de treball que provenen d'altres països. Però, per accedir-hi, cal tenir un cert nivell de l'idioma del país de destinació.

A l'Executive Language Center d'ESADE et volem oferir la possibilitat d'adquirir en poc temps un nivell intermedi, el qual, gràcies al nostre enfocament pràctic i professional, t'ajudarà a accedir al mercat laboral europeu.

Igualment, si vols fer un postgrau o un màster a l'estranger, o si vols entendre millor els teus proveïdors o clients, o obrir-te nous mercats –sigui quina sigui la situació–, en molts moments agrairàs haver estudiat l'idioma en qüestió.

A continuació et facilitem unes dades que poden ser del teu interès:

- **Alemanya** és novament la **locomotora d'Europa** i darrerament ha assolit les quotes més altes de creixement des de la reunificació l'any 1990 (un 3,6% el 2010).
- A Europa, 100 milions de persones tenen l'alemany com a llengua materna. A Alemanya hi ha gairebé **1 milió de llocs de treball per ocupar** (un 25% més que un any enrere). (Font: www.iab.de)
- A Espanya, hi ha més de **1.100 empreses alemanyes** (més de la meitat són a Catalunya) i la majoria d'elles tenen pronòstics positius per al període 2011-2014. (Font: www.ahk.es)
- **El francès és l'idioma oficial a 33 països** del món i, juntament amb l'anglès, és l'únic idioma que es parla als cinc continents.
- Saber francès implica tenir la possibilitat de comunicar-se amb més de **200 milions de francòfons**.
- També hi ha més de **1.100 empreses franceses a Espanya**, i gairebé la meitat estan situades a Catalunya. (Font: www.camarafrancesa.es)
A això, cal afegir-hi les prop de 300 empreses que hi ha de Bèlgica i Luxemburg.



Intensiú

Aquest curs de format intensiu permet avançar molt ràpidament i guanyar nivell. El nostre enfocament se centra a capacitar-te perquè et puguis comunicar en una àmplia gamma de situacions de la vida quotidiana i professional, des del primer dia. I, d'aquesta manera, a cada curs afegiràs a la teva comunicació més temes, més complexitat i més eficàcia.

1 - 30 de juny

De dilluns a dijous, de 16.30 a 21.30h*
* També hi ha classe els divendres 3 i 17 de juny, de 15 a 19h.
No hi ha classe el 23 de juny.

Bàsic > Intermedi

Màxim, 12 alumnes/grup

4 - 28 de juliol

De dilluns a dijous, de 16.30 a 21.30h*
* També hi ha classe els divendres 8 i 22 de juliol, de 15 a 19h.

1.280 euros

5 - 29 de setembre

De dilluns a dijous, de 16.30 a 21.30h*
* També hi ha classe els divendres 9 i 16 de setembre, de 15 a 19h.



Superintensiú

Aquest curs de format "d'immersió" permet avançar un nivell sencer en només dues setmanes, gràcies a la seva intensitat. Per les seves característiques, és un curs que ajuda a millorar notablement en fluïdesa i desimboltura.

Preintermedi > Intermedi

Màxim, 12 alumnes/grup

1 - 12 d'agost

De dilluns a dijous, de 9 a 18.30h, i divendres, de 9 a 16h

1.540 euros (dinar inclòs)

Anglès

Em plau presentar-te l'oferta de cursos d'anglès per a l'estiu 2011, una oferta que et permetrà assolir el nivell d'anglès que necessites sense renunciar a les teves vacances.

Per als qui tingueu pressa per millorar l'anglès, sobretot pel que fa al nivell oral, les opcions més intensives són *Summer Saturation*, destinada a millorar la fluïdesa i la confiança a l'hora de parlar en anglès (50 hores en 5 dies, amb dos professors treballant junts amb el grup) i el *Superintensive Track* (10 hores diàries durant 10 dies, per fer un nivell sencer d'anglès).

I per als qui hàgiu de compatibilitzar l'estudi de l'anglès amb la feina durant el mes de juliol, la millor alternativa són els *Summer Tracks 1 o 2* (de 4 o 5 setmanes, de dilluns a dijous).

L'oferta s'estructura en tres seccions:

- **Expand & Advance**, adreçada a qui vol progressar ràpid.
- **Focus & Specialise**, per a aquells que tenen necessitats especials, com ara millorar l'anglès oral o dominar l'anglès de negocis.
- **Practise & Improve**, l'alternativa més adient per a qui vulgui refrescar i mantenir el nivell d'anglès. Aquí també oferim la *Summer WebSchool*, una opció per mantenir l'anglès durant l'estiu, amb dos o tres mesos d'estudi en línia (únicament per als qui han estudiat amb nosaltres entre l'octubre de 2010 i el juny de 2011).

A les pàgines següents, trobaràs informació detallada de tots aquests cursos. Et recomanem que la llegeixis amb atenció abans de triar l'opció que et convingui més.

I recorda que també pots consultar tota aquesta informació a la nostra pàgina web:

www.esade.edu/idiomas



MATTHEW CRUICKSHANK
Director, English Public Courses
ESADE-ELC

Expand & Advance

Vols progressar en poc temps?

Pots fer algun dels nostres *Tracks*, l'opció més triada de l'Executive Language Center. Els *Tracks* estan dissenyats perquè actives i milloris el teu anglès de la manera més ràpida possible i et puguis comunicar amb més fluïdesa en qualsevol situació, a mesura que vagis adquirint les habilitats necessàries per fer-ho.

D'on ve aquest nom? En anglès, la paraula *track* fa referència a un camí o una pista que se segueix amb un objectiu concret i específic. Per exemple, *to be on the right track* vol dir "estar ben encaminat" o "anar pel bon camí".

Amb els *Tracks*, hem creat un camí per avançar en una escala de nivells, des dels més baixos fins als més alts, i els oferim en diferents formats, que detallem a continuació.

La gent que fa *Tracks* d'octubre a juny amb nosaltres, però que no en pot fer a l'estiu, ens pregunta molt sovint què poden fer durant l'estiu per no perdre nivell. Enguany, tenim una proposta per a ells: la *Summer WebSchool*. Vegeu-ne més informació a la secció *Practice & Improve*.



Summer Track 1

Aquest *Track* està especialment dissenyat per poder-lo compatibilitzar amb la feina i amb les escapades de cap de setmana del mes de juliol. Permet fer un nivell sencer en 5 setmanes.

Basic 1 > Advanced 3

27 de juny - 28 de juliol

De dilluns a dijous de 18 a 22h*
* També hi ha classe els divendres 1 i 8 de juliol, de 16 a 21h.

Màxim, 12 alumnes/grup*
* Excepte *Advanced 2* i *Advanced 3*, amb 10 alumnes per grup.

1.455 euros



Summer Track 2

Milloraràs el nivell d'anglès en només 4 setmanes. L'horari d'aquest *Track* és perfectament compatible amb la majoria d'horaris d'estiu de les empreses, i la seva intensitat et garanteix una millora definitiva en l'aprenentatge de l'anglès.

Basic 1 > Advanced 3

4 - 28 de juliol

De dilluns a dijous de 16 a 21h*
* També hi ha classe els divendres 8 i 15 de juliol, de 14 a 19h (dinar inclòs).

Màxim, 12 alumnes/grup*
* Excepte *Advanced 2* i *Advanced 3*, amb 10 alumnes per grup.

1.455 euros



Track universitari

Aquest *Track* està especialment pensat i dissenyat per a universitaris que tenen entre 17 i 24 anys, que volen avançar definitivament en el coneixement d'idiomes per tal de posicionar-se millor en un mercat laboral cada vegada més competitiu. Els nostres cursos garanteixen un progrés ràpid i definitiu a persones com ara tu, i fins i tot permeten millorar l'aprenentatge a l'estranger, perquè posem a disposició dels nostres alumnes els millors mitjans humans, materials i tècnics.

Basic 2 > Superior

4 - 28 de juliol

De dilluns a divendres de 9.30 a 14h*
* Demana'n el fulllet específic per a més informació.

Màxim, 14 alumnes/grup

1.240 euros



Superintensive Track

Aquest *Track* d'immersió s'adreça a persones que puguin destinar dues setmanes a l'estiu a aprendre anglès. Els participants assoliran, en només 15 dies, un nivell equivalent a un curs sencer. Per les seves característiques, és un curs molt indicat per avançar en els coneixements de l'anglès d'una manera ràpida i definitiva. Se n'ofereixen els nivells que s'indiquen en les dates definides al calendari adjunt.

Int 2 / Adv 1

18 - 29 de juliol

Int 1 / Int 3 / Adv 2

1 - 12 d'agost

Int 1 / Int 3 / Adv 1

22 d'agost - 2 de setembre

De dilluns a divendres de 9 a 18.30h*
* Divendres, de 9 a 17h

Màxim, 12 alumnes/grup*
* Excepte *Advanced 2*, amb 10 alumnes per grup.

1.610 euros (dinar inclòs)

Focus & Specialise

Tens un objectiu específic?

Aquest apartat és interessant per a tots aquells que ja tenen un cert nivell d'anglès i busquen una opció que els permeti orientar-lo millor, ja sigui per millorar els seus coneixements de l'anglès dels negocis —opció *Executive English*—, per fer un salt important en la comunicació i la fluïdesa —opció *Summer Saturation*—, o bé per millorar les presentacions o les reunions en anglès —opció *Business Seminars*.



Summer Saturation

La "saturació" és un dels cursos estrella de l'oferta d'estiu. Permet fer un salt important en la fluïdesa i adquirir més seguretat a l'hora de parlar en anglès, i es fa només en 5 dies. L'imparteix un miniequip de dos professors i, durant gran part del dia, tots dos estan junts amb el grup, la qual cosa incrementa molt el nivell d'atenció personalitzada. Tenim molta experiència en aquesta opció i sabem ben bé com aconseguir que el ritme no es trenqui, de manera que el temps passa volant. Se n'ofereixen els nivells que s'indiquen en les dates definides al calendari adjunt.

Int + / Adv

18 - 22 de juliol

8 - 12 d'agost

Int / Adv

25 - 29 de juliol

29 d'agost - 2 de setembre

Int / Int + / Adv

1 - 5 d'agost

Int+

22 - 26 d'agost

De dilluns a divendres*
de 9.30 a 20h

*Divendres de 9.30 - 17.30h

Màxim, 12 alumnes/grup

1.180 euros (dinar inclòs)



Executive English

L'opció perfecta per a qui vulgui millorar la comunicació en anglès en el món dels negocis i aprendre les expressions i el vocabulari propis d'aquest àmbit. És imprescindible que tots els participants emprin l'anglès en la seva activitat professional i que tinguin experiència prèvia d'haver fet presentacions i reunions de treball en anglès.

Int + / Adv

4 - 26 de juliol

De dilluns a dijous
de 18 a 21.30h

Màxim, 10 alumnes/grup

895 euros



Business Seminars Presentations

Aquests seminaris s'imparteixen en grups reduïts i estan pensats per desenvolupar les habilitats bàsiques per moure's en el món dels negocis. S'adrecen a professionals i executius que utilitzen sovint l'anglès i en tenen un nivell avançat. Millora les teves habilitats per fer presentacions en anglès participant en aquest mòdul, basat en la nostra experiència de més de deu anys amb els estudiants d'MBA!

Adv

5 - 8 de setembre

De dilluns a dijous
de 17.30 a 21.30h

Màxim, 8 alumnes/grup

545 euros

Practice & Improve

Necessites actualitzar el teu anglès?

Moltes persones ja tenen un nivell d'anglès mitjà o alt i necessiten una solució eficaç per mantenir actius els coneixements d'aquest idioma o bé una proposta per tal de practicar-lo ja que, com tots sabem, és difícil mantenir-ne el nivell sense fer absolutament res. Davant d'aquesta necessitat, t'oferim tres formats diferents, i alhora complementaris, per tal que puguis incloure a la teva agenda una solució a aquesta necessitat de "fer alguna cosa en anglès ja".

Aquesta opció és una manera bona d'actualitzar els coneixements d'anglès abans de fer els *Tracks* a partir del mes d'octubre.

Una vegada més, oferim la *Summer WebSchool* per a la gent que estudia amb nosaltres entre octubre i juny i no pot fer un curs estàndard a l'estiu però vol continuar estudiant per mantenir (o millorar) el seu nivell. Donem accés a la *WebSchool* durant 2 o 3 mesos, en què s'ofereixen activitats setmanals, a més de molts recursos per treballar *on-line* amb l'anglès.



August Special

Aquesta proposta està pensada especialment per aprofitar els matins del mes d'agost per practicar l'anglès durant tres setmanes i posar-lo al dia d'una manera ràpida i eficaç. S'ha dissenyat amb un enfocament molt pràctic, que combina dues paraules que semblen contradictòries: agost i anglès.

Pre-Int/ Int / Int+ / Adv

1 - 19 d'agost*

* El 15 d'agost no és lectiu

De dilluns a dijous de 10 a 14h*
*Més al divendres 19 d'agost

Màxim, 12 alumnes/grup

760 euros



September Special

Aquesta proposta, que l'any passat va tenir un èxit espectacular, et motiva a practicar l'anglès durant tres setmanes del mes de setembre, de dilluns a divendres, de 18 a 22h. Es fa el setembre perquè, després d'acabar el curs, et puguis acollir a les propostes habituals de formació que comencen a l'octubre.

Pre-Int/ Int / Int+ / Adv

5 - 22 de setembre

De dilluns a dijous de 18 a 22h

Màxim, 12 alumnes/grup

760 euros



Summer WebSchool

Has estudiat amb nosaltres entre octubre i juny? No pots fer un curs durant l'estiu però vols continuar el contacte amb l'anglès per no perdre'n el nivell? La teva opció és la *Summer WebSchool* d'ESADE. La *WebSchool* t'ofereix accés, durant tres mesos, als nostres recursos en línia, de manera que puguis practicar i millorar l'anglès. Després d'una sessió d'introducció a ESADE, podràs accedir a la *WebSchool* tot el temps que vulguis durant els mesos d'estiu. Nosaltres et posarem deures cada setmana segons el teu nivell, i et facilitarem una línia d'ajut. La resta ho faràs a la *WebSchool*.

Inclou els recursos següents:

Learning Paths: una sèrie d'activitats adequades al teu nivell cada setmana. **Workbook:** un curs sencer d'activitats (gramàtica, vocabulari, lectura) per a cada nivell, estructurat en capítols. **Grammar:** explicacions de gramàtica. **Dictionary:** diccionaris en línia, amb la pronunciació de les paraules. **Results:** seguiment dels resultats de tots els exercicis que fas. **Links:** enllaços directes amb recursos per escoltar i llegir en anglès.

3 mesos: jul / ago / set

2 mesos: ag / set

A partir de Basic 2

3 mesos:
juliol, agost i setembre
Sessió d'introducció:
4 de juliol, a les 18h

2 mesos:
agost i setembre
Sessió d'introducció:
1 d'agost, a les 10h

On-line

3 mesos: 90 euros
2 mesos: 60 euros

Cursos d'estiu

Calendari 2011

Cursos d'Anglès

CURS	DIES	HORARI	NIVELLS
Summer Track 1	De dilluns a dijous	18-22h (Dv 1 i 8 jul: 16-21h)	Basic 1 > Adv 3
Summer Track 2	De dilluns a dijous	16 - 21h (Dv 8 i 15 jul: 14 - 19h)	Basic 1 > Adv 3
Track Universitari	De dilluns a divendres	9.30 - 14h	Basic 2 > Superior
Superintensive Track	De dilluns a divendres	9 - 18.30h (Dv: 9 - 17h)	Int 2 / Adv 1
			Int 1 / Int 3 / Adv 2
			Int 1 / Int 3 / Adv 1
Summer Saturation	De dilluns a divendres	9.30 - 20h (Dv: 9.30 - 17.30h)	Int+ / Adv
			Int / Adv
			Int / Int+ / Adv
			Int+
Executive English	De dilluns a dijous	18 - 21.30h	Int+ / Adv
Business Seminars Pres.	De dilluns a dijous	17.30 - 21.30h	Adv
August Special	De dilluns a dijous	10 - 14h (Dv 19 juliol)	Pre-Int / Int / Int+ / Adv
September Special	De dilluns a dijous	18 - 22h	Pre-Int / Int / Int+ / Adv
Summer WebSchool	On-line	3 mesos	A partir de Basic 2
		2 mesos	

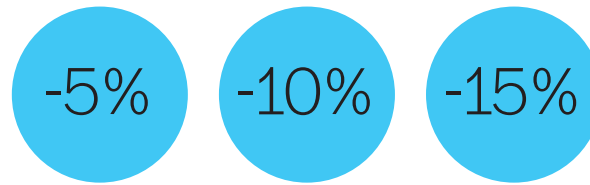
Cursos d'Alemanys i Francès

CURS	DIES	HORARI	NIVELLS
Intensiu	De dilluns a dijous (més dos divendres al mes)	16.30 - 21.30h (Dv: 15 - 19h)	Bàsic > Intermedi
Superintensiu	De dilluns a divendres	9 - 18.30h (Dv: 9 - 16h)	Bàsic > Intermedi

Cursos de Xinès i Àrab

Per rebre informació sobre cursos de xinès i àrab, truqueu al **900 180 358**, o contacteu amb idiomas@esade.edu

Consulta els nostres Plans de Fidelització a la pàgina 35



JUNY	JULIOL	AGOST	SETEMBRE
	27	28	
	4	28	
	4	28	
		18 29	
		1 12	
			22 2
		18-22	8-12
		25-29	29-2
			1-5
			22-26
	4	26	
			5-8
		1	19
			5
	4		22
			30
		1	30

JUNY	JULIOL	AGOST	SETEMBRE
1	30		
	4	28	
			5
			29
		1	12

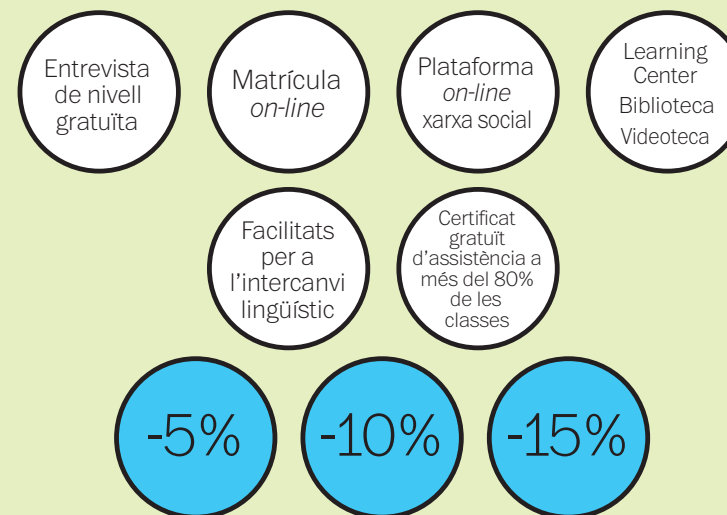
English Study Plan

Posem a la teva disposició un pla d'estudis complet, dissenyat perquè milloris els teus coneixements d'anglès amb eficàcia, independentment del nivell que tinguis. El sistema de *Tracks* et permet progressar d'una manera continuada, seguint una seqüència de cursos que van des del nivell *Basic* fins al *Superior*, mentre que els programes *Focus & Specialise* i *Practise & Improve* t'ofereixen la possibilitat de triar la formació específica que s'adapti millor als teus interessos d'aprenentatge i a la teva agenda.

Concerta una entrevista amb nosaltres (trucant al telèfon gratuït 900 180 358 o enviant un correu electrònic a <idiomas@esade.edu>) i et dissenyarem un *English Study Plan* personalitzat.



Avantatges i informació general



Pla de Fidelització. El Pla de Fidelització s'adreça a totes aquelles persones que aposteu per l'esforç continuat i que no rebeu cap suport econòmic de les vostres empreses. Per a vosaltres, hem preparat tot un seguit d'opcions: Si ja heu fet un *Track* i en feu un altre, us beneficiareu d'un descompte del 10% en la matrícula del següent, sempre que entre l'acabament d'un i la matriculació de l'altre no hagin passat més de sis mesos. Si ja han transcorregut aquests sis mesos, però encara fa menys d'un any, el descompte és del 5%. Passat un any, es perd l'opció de tenir descompte. Si heu fet un *Track* i passeu a fer un curs de *Focus & Specialise* o de *Practice & Improve*, us beneficiareu d'un descompte del 5% en la matriculació d'aquest darrer, sempre que no hagin passat més de sis mesos entre els dos. Un cop transcorreguts els sis mesos, es perd l'opció de tenir descompte. Si heu fet un curs de *Focus & Specialise* o de *Practice & Improve* i passeu a fer un *Track*, us beneficiareu d'un descompte del 5% en la matriculació del *Track*, sempre que no hagin passat més de sis mesos entre els dos. Un cop transcorreguts els sis mesos, es perd l'opció de tenir descompte.

Pla de Fidelització Plus. El Pla de Fidelització millora si heu fet, com a mínim, 270 hores de classe d'algun dels nostres cursos: és l'anomenat Pla de Fidelització Plus, que t'ofereix un 5% de descompte addicional. D'aquesta manera, el descompte del 5% passa a ser del 10% i, aquest, del 15%. En trobareu més informació a la nostra web: www.esade.edu/idiomas.

Els socis d'ESADE Alumni gaudiran d'un 12% de descompte (no acumulable als Plans de Fidelització).

Condicions generals

Tant els alumnes nous com els que fa temps que no fan cap curs a l'Executive Language Center d'ESADE han de concertar una entrevista per avaluar el nivell de coneixement de l'idioma. L'entrevista té una vigència màxima de sis mesos. Transcorregut aquest temps, s'ha de concertar una nova entrevista per tornar a avaluar el nivell. Fer l'entrevista no compromet a res, però tampoc no implica una reserva de plaça. Les hores de classe tenen una durada de 50 minuts. L'Executive Language Center d'ESADE es reserva el dret de cancel·lar els grups dels cursos d'anglès que no tinguin un mínim de 6 participants. Pel que fa als cursos de francès i d'alemany de l'ESADE ELC es reserva el dret d'ajustar l'horari de la manera següent: En cas de 5 participants: 20 hores/setmana. En cas de 4 participants: 16 hores/setmana. En cas de 3 participants: 12 hores/setmana. Els cursos amb menys de 3 participants es cancel·laran. En acabar un curs, es pot decidir, per raons pedagògiques, no tornar a inscriure un participant en un altre curs amb el mateix horari i la mateixa intensitat que l'anterior.

Quan ha començat el curs, no és possible donar-se'n de baixa ni fer-hi cap canvi.

Els descomptes no són acumulables. No s'inclouen en els Plans de Fidelització l'alumnat a qui l'empresa subvenciona la formació en idiomes. Per veure les condicions que s'ofereixen a les empreses, poseu-vos en contacte amb Simon Brampton, de l'ESADE ELC: <key.account@esade.edu>.

Modalitats de pagament

El pagament es pot fer en efectiu, per mitjà d'un xec o d'una targeta de crèdit (VISA, MasterCard, 4B i American Express).

En cas de pagament amb targeta de crèdit ho pots fer, també, a distància: per telèfon o a través de la nostra pàgina web: www.esade.edu/idiomas

Una matrícula no és efectiva fins que no se n'ha efectuat el pagament. Per tant, no hi ha cap possibilitat de fer una reserva de plaça.

Per a més informació, no dubteu a trucar-nos.

I HAVE A DREAM

Martin Luther King

Es hora de cumplir tu sueño. Ven a ESADE-ELC y aprende idiomas con los mejores profesores y las dinámicas interactivas más eficaces. ESADE-ELC pone los medios, el sueño de hablar idiomas depende de ti.

900 180 358 | www.esade.edu/idiomas

Idiomas en V.O.

INGLÉS · ESPAÑOL
ALEMÁN · FRANCÉS
ÁRABE · CHINO