

**ESADE**

Universidad Ramon Llull

INSTITUTO  
DE INNOVACIÓN  
SOCIAL

**E**

# Memoria 2011-12

Instituto de  
Innovación Social



# Índice

1. Época de cambios

2. Quiénes somos y  
qué hacemos

3. Investigación

4. Formación

5. Divulgación

6. Proyectos y Patrocinadores

7. Quién es quién

# 1

## Época de cambios

6

Aún en los tiempos que corren, la responsabilidad social se mantiene firme en aquellas empresas que están constatando los beneficios que les reporta en aspectos importantes para su competitividad. Estas empresas comprueban que la RSE les ayuda a mejorar su reputación, les fortalece sus políticas de RRHH, les hace ser más eficientes, especialmente cuando consiguen ahorros energéticos, o de cualquier otro tipo, y también les cataliza la innovación.





No es fácil poder concretar en qué medida la apuesta que estas empresas están haciendo por la RSE las hace más competitivas. Pero, un número creciente de líderes empresariales consideran a la RSE como una inversión y no como un coste, puesto que la aprovechan para diferenciarse y para crecer. Saben que ésta será la empresa que triunfará en el siglo XXI.

La generación y transferencia de conocimientos sobre cómo introducir la responsabilidad social en la estrategia de las empresas ha sido una de las prioridades de actuación del Instituto de Innovación Social durante el curso 2011-12. En la presente memoria de actuaciones recogemos también información sobre lo realizado para los otros dos ámbitos de intervención del Instituto orientados a optimizar el liderazgo y la gestión de las ONG en una época de cambios tan intensos y profundos y a contribuir al desarrollo de los emprendimientos sociales.

Nuestro reconocimiento a todas las personas y entidades que de una forma u otra han colaborado para que los planes previstos para el curso 2011-12 se hayan hecho realidad y un agradecimiento especial a la Fundación Abertis y a Gas Natural, promotores del Instituto y patrocinadores de varios de nuestros programas de investigación y divulgación.

También nuestro agradecimiento al resto de entidades financiadoras de las diferentes iniciativas realizadas entre las que cabe destacar al BBVA con el que hemos realizado el programa Momentum de apoyo a los emprendedores sociales, a la Fundación La Caixa con la que hemos llevado a cabo los programas de formación directiva para las ONG y a la Fundación PwC con quien hemos impulsado el programa de Liderazgo Social.

**Ignasi Carreras**

*Director del Instituto de Innovación Social de ESADE*



# 2

## Quiénes somos y qué hacemos

10

El **Instituto de Innovación Social** tiene como objetivo desarrollar las capacidades de las personas y las organizaciones de los sectores empresarial y no lucrativo para fortalecer, en sus actividades propias, su contribución a un mundo más justo y sostenible.

Para ello, el Instituto trabaja en la **investigación, la formación y la divulgación** sobre tres ámbitos principales:

- Integración de la RSE en la estrategia de la empresa y la relación con los grupos de interés.
- El liderazgo y la gestión de las ONG.
- Los emprendimientos sociales.

Para conseguir el máximo impacto con los recursos de que disponemos, intentamos priorizar convenientemente los ámbitos y las temáticas de actuación, pero buscando siempre la interrelación de unos y otros, para lograr que se refuercen mutuamente.

Conócenos mejor en [www.innovacionsocial.esade.edu](http://www.innovacionsocial.esade.edu)

## Organización

El equipo del Instituto se organiza en cuatro colectivos principales, el equipo directivo, el equipo investigador, el equipo técnico y el grupo de personas colaboradoras. Podéis encontrar en el anexo una relación de quiénes somos y formamos el Instituto de Innovación Social.



## Colaboraciones y Redes

Desde el Instituto de Innovación Social de ESADE creemos en el trabajo en red, colaborando con otras entidades, tanto nacionales como internacionales. Así, formamos parte de varias redes de trabajo y conocimiento:

### Programa Alumni Solidario

[www.esadealumni.net](http://www.esadealumni.net)

**ESADE ALUMNI**  
Alumni Solidario

Proyecto impulsado por ESADE Alumni, en el que colaboramos académica y estratégicamente, que tiene como objetivo sensibilizar a los antiguos alumnos sobre las diferentes problemáticas sociales e impulsar la incorporación de la responsabilidad social corporativa en sus empresas. Su principal propósito es aunar esfuerzos y proporcionar instrumentos útiles a aquellos antiguos alumnos que deseen participar activamente en el tercer sector, colaborando como voluntarios con ONG en proyectos de gestión.

### Social Enterprise Knowledge Network

[www.sekn.org](http://www.sekn.org)



La Red de Conocimiento sobre Emprendimientos Sociales busca avanzar en el terreno del conocimiento y la práctica de las empresas sociales, a través de la investigación conjunta, el aprendizaje compartido, la enseñanza centrada en los alumnos y el fortalecimiento de las capacidades de las instituciones de formación ejecutiva para servir a sus respectivas comunidades.

### European Academy for Business in Society

[www.eabis.org](http://www.eabis.org)



EABIS es una alianza de organizaciones, escuelas de negocios e instituciones académicas que con el apoyo de la Comisión Europea busca integrar la teoría y la práctica empresarial en las políticas públicas sociales.

### Foro Español de Inversión Socialmente Responsable

[www.spainsif.es](http://www.spainsif.es)



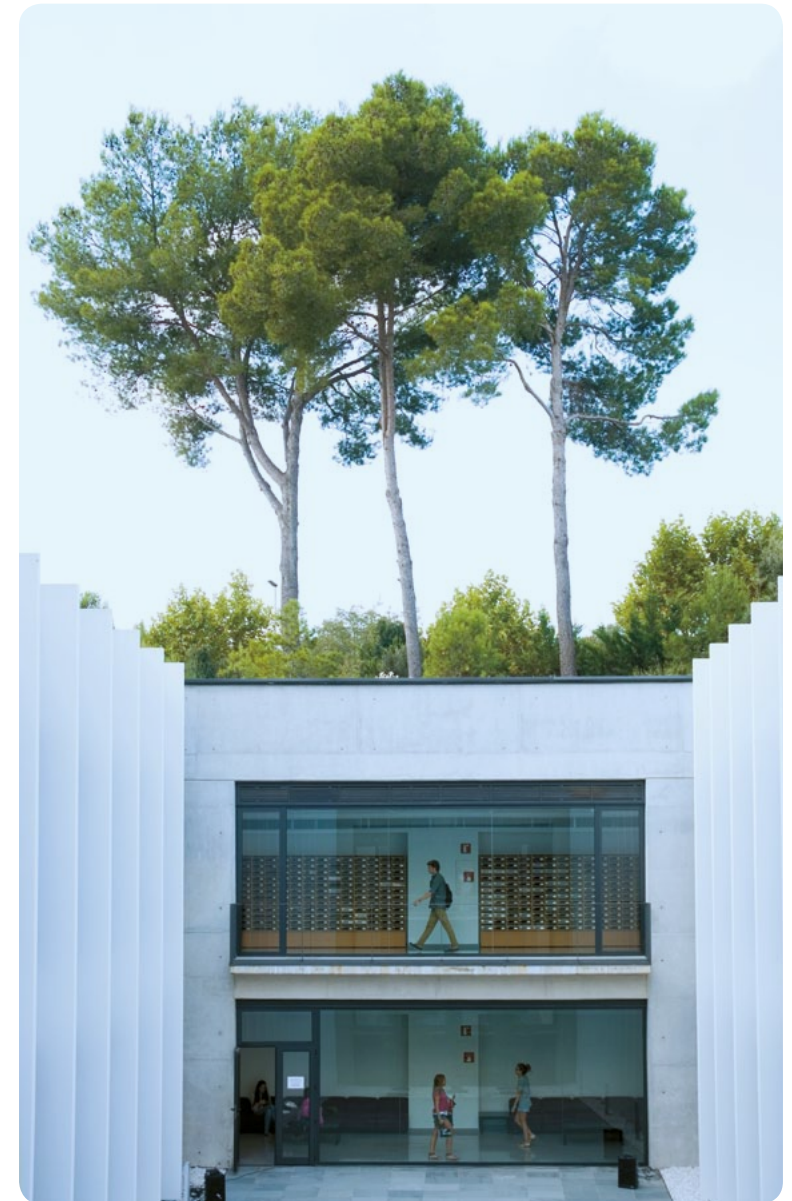
Plataforma de encuentro y de referencia para generar y difundir conocimiento sobre la Inversión Socialmente Responsable, así como concienciar e impulsar cambios en los procesos de inversión. Spainsif es una asociación sin ánimo de lucro en la que se integran entidades financieras, entidades gestoras, proveedores de servicios ISR, organizaciones sin ánimo de lucro vinculadas a la ISR y sindicatos.

### Global Social Benefit Incubator - GSBI

<http://cms.scu.edu/socialbenefit/entrepreneurship/gsbi>



El Global Social Benefit Incubator (GSBITM) es un programa desarrollado por el Center for Science, Technology and Society (CSTS) de la Santa Clara University. Constituido en 1997, el CSTS reúne a estudiosos y profesionales para estudiar y dar apoyo a las organizaciones e innovaciones que actúan en beneficio de aquellas comunidades de todo el mundo que carecen de los servicios básicos.



# 3

## Investigación

16

A continuación se exponen brevemente los principales proyectos desarrollados a lo largo del curso 2011-12, agrupados según su temática

- **Liderazgo, gestión de ONG y emprendimientos sociales**
- **RSE y la inversión socialmente responsable**



Todos los libros, estudios, monografías y casos que edita y publica el Instituto de Innovación Social están disponibles para su consulta y descarga en pdf a través de la página web del Instituto.



## Liderazgo, gestión de ONG y emprendimientos sociales

### Antena de la Innovación Social

El objetivo del estudio es proporcionar una antena, receptiva a las señales más recientes y más intensas procedentes de quienes están en la vanguardia de la innovación social. La antena expone las pautas de pensamiento innovador y las actividades desarrolladas en 10 innovaciones sociales inspiradoras promovidas por los mejores centros mundiales de innovación social y empresarial de todo el planeta. El estudio está disponible en castellano e inglés.

*Con la colaboración de los Promotores del Instituto de Innovación Social*

ENG CAST



### Programa de Liderazgo Social ESADE-PwC. Innovación en las ONG

En 2008, el Instituto de Innovación Social de ESADE y la Fundación de PwC decidimos iniciar el Programa ESADE-PwC de Liderazgo Social, cuyo objetivo es generar y divulgar conocimiento sobre el liderazgo en las ONG y otras entidades no lucrativas, así como crear un espacio conjunto de intercambio y reflexión entre líderes sociales. Al iniciar el curso 2011-2012, vimos la necesidad de plantear un tema o reto relacionado como es la innovación. En esta ocasión, nos hemos querido centrar en mayor medida en cómo potenciar nuevas ideas e innovaciones dentro del sector (remarcando la necesidad de que estas se produzcan), y cómo llevarlas a la práctica.

*Con la colaboración de la Fundación de PwC*



---

### **Aprendiendo de las empresas sociales**

En las denominadas «empresas sociales», los emprendedores y las emprendedoras que las han creado buscan, por encima de todo, conseguir un impacto social muy definido. Comparten muchos aspectos comunes con los emprendedores de las empresas ordinarias, pero difieren en su misión fundamental: el motor de la creación de una empresa social es el impacto social, no la aventura empresarial. En el presente estudio y la publicación posterior se explican 6 casos de empresas sociales de ámbito internacional.

*Con la colaboración de Gas Natural Fenosa*

---




---

### **Momentum Project**

En su segunda edición, Momentum Project sigue trabajando con el principal objetivo de contribuir al desarrollo del emprendimiento social en España y Portugal. El proyecto consiste en la creación de un programa y un ecosistema de apoyo para que los emprendimientos sociales más prometedores puedan consolidarse y aumentar su impacto en la sociedad.

*Con la colaboración del BBVA y con el apoyo de la Fundación de PwC*

---

### **TIC e inclusión social. Perspectivas para América Latina**

El objetivo principal de esta investigación es reflexionar sobre la perspectiva de mercados inclusivos en el ámbito de las TIC y sobre el rol de las empresas en el uso de las nuevas tecnologías para conseguir un mayor desarrollo socio-económico en los llamados países en vías de desarrollo.

*Con la colaboración de la Fundación Telefónica*

---

## **RSE y la inversión socialmente responsable**

---

### **Observatorio de la Inversión socialmente responsable.**

*Laura Albareda y David Murillo*

El Observatorio de la Inversión Socialmente Responsable (ISR) es una publicación anual del Instituto de Innovación Social en la que se recogen la evolución y las tendencias de la ISR en el mundo, con especial atención al mercado financiero español. En este sentido, el objetivo del Observatorio es ofrecer a los inversores y a la sociedad en general una herramienta de información para entender el papel de la ISR como principal impulsor de la RSE, desde el protagonismo de los inversores que buscan responsabilidad social y sostenibilidad. En la edición del Observatorio 2011 se evalúa la evolución del mercado: mercado retail y mercado institucional.

*Con la colaboración del BBVA*

---




---

### **RSE y anticorrupción**

Con el último propósito de generar un primer marco educativo de prevención de la corrupción, el estudio analiza detalladamente la información publicada sobre la lucha contra la corrupción en la gran empresa española. Una vez obtenidos los primeros resultados de esta investigación, se ha realizado un cuestionario a los grupos de interés, porque su aportación sobre el tema puede arrojar una visión objetiva y generadora de valor. A partir de esa percepción conjunta de empresas y stakeholders, se han analizado los planes de formación llevados a cabo, con el fin de avanzar en la prevención de la corrupción en la gran empresa.

*Con la colaboración de los Promotores del Instituto de Innovación Social*

---

### **Innovación y RSE**

La investigación tiene como objetivo ofrecer una nueva herramienta para contribuir a hacer empresas más competitivas pero también socialmente más justas. El documento pretende generar, divulgar conocimiento y aportar formación en los ámbitos de la integración de la RSE en la estrategia de la empresa y la relación entre la innovación y la sostenibilidad como factores clave para la generación de valor. Además, esta investigación propone un modelo de innovación responsable de aplicación práctica, hasta la fecha inexistente, así como también un marco teórico validado (o no) por los practitioners.

*Con la colaboración de los Promotores del Instituto de Innovación Social*

---



---

### **Sustainable decision making across generations –in business and beyond**

La cuestión de la toma de decisiones entre generaciones tiene un papel esencial en la noción de desarrollo sostenible (y de la sostenibilidad medioambiental en particular), pero plantea importantes desafíos éticos, filosóficos y operativos. Muchos de nuestros comportamientos y planes actuales nos enfrentan con dilemas y soluciones de compromiso intergeneracionales.

*Con la colaboración de la Cátedra ETHOS*

---

### **Liderazgo Responsable**

El objetivo de este proyecto es identificar la mentalidad de responsabilidad corporativa de los ejecutivos y líderes empresariales. Este estudio permite identificar la mentalidad prototípica de responsabilidad corporativa arraigada en el pensamiento sobre el rol de las empresas en la sociedad y sobre sus obligaciones hacia los distintos grupos. Hasta el momento, en las observaciones preliminares de las afirmaciones sobre el liderazgo hemos encontrado por lo menos tres patrones básicos: los que creen que la responsabilidad de las empresas sirve, en última instancia, para incrementar sus beneficios; los que aprovechan las oportunidades para hacer las cosas bien haciendo el bien, y los que creen que hacer las cosas que se deben hacer es cierta mente actuar como se debe.

*Con la colaboración de los Promotores del Instituto de Innovación Social*

---

### **CSR Dissemination**

Para este proyecto, se ha trabajado en la elaboración de varios Casos. Por una parte el caso A roadmap for the Heineken África Foundation, y por otra el caso de Conflictos sociales en Perú.

*Con la colaboración de los Promotores del Instituto de Innovación Social*

---

-----

### **Voluntariado corporativo en España**

Al realizar un breve análisis de la situación actual del voluntariado corporativo en España y algunos ejemplos de programas de empresas españolas en el ámbito del voluntariado corporativo se evidencia por una parte, que cada vez más existen empresas españolas interesadas en el Voluntariado Corporativo, y que el rápido crecimiento de estos programas y su evolución en los últimos años han despertado el interés creciente de estudiosos de la RSC. La investigación se propone, partiendo de los conocimientos ya existentes, avanzar en la sistematización de los modelos de voluntariado y en analizar el impacto de cada uno de los modelos identificados, a partir de la integración de tres perspectivas de análisis (empresarial, social e individual).

*Con la colaboración de los Promotores del Instituto de Innovación Social*

-----

### **Shareholder activism**

El estudio *Believers in the Boardroom* pone de manifiesto que *Religious institutions can influence corporate behaviour by being active in the ownership of their shares. Despite the fact that many faith institutions feel they are too small to actually change a company's social and environmental practices, examples of religious shareholder engagement practices do show successes. Besides investment portfolio decision-making, based on negative and positive screening of companies, faith traditions seem to inspire believers to actively own their shares and confront the management of the companies which they invest in, forcing them to acknowledge their responsibilities towards society.*

*Con la colaboración de los Promotores del Instituto de Innovación Social*

-----

-----

### **RSE y la industria extractiva en África**

La investigación se centra en países en desarrollo y en empresas del sector extractivo. En este sector, el reto planteado es grande en lo que se refiere a la RSE, ya que la extracción de recursos de alto valor puede generar dinámicas sociales que lleven al deterioro del nivel de desarrollo de dicho país. Se han desarrollado estudios sobre el terreno en RD Congo, Kenia; y también en Ecuador y Bolivia.

*Con la colaboración de los Promotores del Instituto de Innovación Social*

-----

### **Neurología del liderazgo**

El proyecto se ha emprendido en colaboración con Arizona State University y con tecnología avanzada de ABM (Advanced Brain Monitoring); una tecnología que ha permitido trabajar en el estudio pionero sobre la neurología del liderazgo. Con el estudio se pretende desentrañar los mecanismos neuronales que se activan cuando hablamos de liderazgo socialmente responsable.

*Con la colaboración de los Promotores del Instituto de Innovación Social*

-----



## Principales Outputs de investigación

### Artículos publicados en *Journals* con Referee

-----  
**Arenas, D.; Fosse, J. & Murphy, B. M.** (2011).

*Acciona: A process of transformation towards sustainability.*  
 Journal of Management Development, 30(10), 1027-1048.

-----  
**Celine, L.; Arenas, D. & van Cranenburgh, K.** (2012).

*From preaching to investing: Attitudes of religious organisations towards responsible investment.*  
 Journal of Business Ethics, (online), 1-20.

-----  
**Lozano, J. M.** (2011).

*What emerges when a market emerges?*  
 Corporate Governance, 11(4), 315-326.

-----  
 Mària, J. F. (2012).

**CSR in Africa: Introduction to the special issue.**  
 African Journal of Economic and Management Studies, 3(1), 1-5.

-----  
**Mària, J. F.** (2012).

*CSR in Africa: Introduction to the special issue.*  
 African Journal of Economic and Management Studies, 3(1), 5-8.

-----  
**Mària, J. F. & Devuyst, E.** (2011).

*CSR and development: A mining company in Africa.*  
 Journal of Management Development, 30(10), 955-967.

-----

-----  
**Mària, J. F. & Taka, M.** (2012).

*The human rights of artisanal miners in the Democratic Republic of the Congo: The responsibility of mining companies.*  
 African Journal of Economic and Management Studies, 3(1), 137-150.

-----  
**Murillo, D. & Vallentin, S.** (2012).

*CSR, SMEs and social capital: An empirical study and conceptual reflection.*  
 Ramon Llull Journal of Applied Ethics, 1(3), 17-46.

-----  
**Pless, N. M. ; Maak, T. & Stahl, G. K.** (forthcoming).

*Promoting corporate social responsibility and sustainable development through service learning programs.* Human Resource Management\*

-----  
**Vallentin, S.; Murillo, D. & Murillo, D.**

*Governmentality and the politics of CSR.*

-----

## Artículos en Congresos Académicos

-----  
**Arenas, D.** (2012).

*Different paths to business-civil society interaction.*

2012 Academy of Management Annual Meeting. Boston, Mass. (U.S.).

-----  
**Arenas, D. & Ayuso, S.** (2011).

*Glo-cal strategies for CSR.*

EBEN. Antwerp.

-----  
**Arenas, D. & Ayuso, S.** (2011).

*Glo-cal strategies for CSR. EIASM workshop on business ethics.*

Brussel.les.

-----  
**Carreras, I.** (2011).

Participación como conferenciante a lo largo del curso en 28 conferencias y mesas redondas internacionales y nacionales representando a ESADE.

Algunos ejemplos: *Conference about shared value and CSR* en Alimentaria; *Conferencia principal* acto de entrega premios Incorpora de La Caixa, *Guest speaker* en programa *Más Social* en Galicia, etc.

-----  
**Fosse, J. & Arenas, D.** (2012).

*Business Going Green: Desso case of corporate transformation through radical eco-innovation.*

EABIS Annual Colloquim. Lausanne.

-----  
**Gimenez Thomsen, C. & Sierra, V.** (2011).

*Sustainable supply chains: Governance mechanisms to greening suppliers.*

24th EBEN Annual Conference. Antwerp (Belgium).

-----

-----  
**Hennchen, E.** (2011).

*Corporate political responsibility: The case of Royal Dutch Shell in Nigeria.* EABIS 10th Annual Colloquium 2011. A new era of development: the changing role & responsibilities of business in developing countries. Fontainebleau (France).

-----  
**Hennchen, E. & Lozano, J. M.** (2011).

*Corporate political responsibility: The case of Royal Dutch Shell in Nigeria.* 1st Workshop on Business Ethics. Brussels (Belgium).

-----  
**Hennchen, E. & Lozano, J. M.** (2011).

*Corporate political responsibility: The case of Royal Dutch Shell in Nigeria.* 24th EBEN Annual Conference. Antwerp (Belgium).

-----  
**Hennchen, E. & Lozano, J. M.** (2011).

*Royal Dutch Shell in Nigeria.*

EABIS 10th Annual Colloquium. Fontainebleau (France).

-----  
**Hennchen, E. & Lozano, J. M.** (2012).

*Corporate political responsibility in a globalized world: The case of Royal Dutch Shell in Nigeria.*

28th EGOS Colloquium. Helsinki (Finland).

-----  
**Lozano, J. M.** (2012).

*Business education: More business than education?*

8th International Symposium on Catholic Social Thought and Management Education. Dayton, Ohio. (U.S.).

-----  
**Maak, T. & Pless, N. M.** (2012).

*Promoting corporate social responsibility through management development.*

2012 IACMR Conference. Hong Kong (China).

-----  
**Maak, T. & Pless, N. M.** (2012).

*Responsible global leadership.*

2012 Global Leadership Summit. Boston, Mass. (U.S.).

-----

-----  
**Maak, T.; Mannen, D. & Pless, N. M.** (2013).

*Cross-cultural CSR or CSR across cultures?*  
 29th EGOS Colloquium. Montreal.

-----  
**Maak, T.; Pless, N. M. & Murphy, B. M.** (2012).

*Social innovation at the bottom of the pyramid.*  
 SMS Special Conference. Singapore (Republic of Singapore).

-----  
**Mària, J. F.** (2012).

*CSR and legitimacy of mining companies in the DR Congo. The case of Katanga province.*  
 18th IAIBS Annual World Forum. Barcelona.

-----  
**Pless, N. M.** (2012).

*Responsible leadership.*  
 28th EGOS Colloquium. Helsinki (Finlandia).

-----  
**Pless, N. M. & Maak, T.** (2012).

*Mapping the responsibility mindsets of leaders.*  
 2012 Academy of Management Annual Meeting. Boston, Mass. (U.S.).

-----  
**Pless, N. M. & Waldman, D.** (2012).

*Corporate social responsibility and human resource management.* 2012  
 Academy of Management Annual Meeting. Boston, Mass. (U.S.).

-----  
**Prat-i-Pubill, Q. & Lozano, J. M.** (2011).

*The aristocratic Athenian investment banker or how to avoid outdated value systems: Values and ethics for business success.*  
 24th EBEN Annual Conference. Antwerpen (Belgium).

-----  
**Prat-i-Pubill, Q. & Lozano, J. M.** (2012).

*Practical wisdom from India applied in the XXI century in Europe. Practical Wisdom for Management from the Indian Spiritual Traditions.*  
 Kozhikode, Kerala. (India).

-----

-----  
**Rodríguez Rodríguez, J.A.; Gimenez Thomsen, C. & Arenas, D.** (2012).

*Supplier Development Programs in the BOP: The role of firm-NGO partnerships.*  
 P&OM World Conference, Doctoral Consortium. Amsterdam.

-----

# 4

## Formación

El Instituto participa de forma transversal en los distintos programas formativos de ESADE, aportando contenidos en colaboración con Executive Education (Integración de la RSE en la estrategia de la empresa; impacto Socio-Ambiental de las organizaciones, voluntariado corporativo; gobierno de las ONG; filantropía institucional, etc.).

Además, el Instituto también colabora en los cursos de MBA y licenciaturas desarrollando asignaturas como *Managing Sustainability*, *Ética de la empresa y las organizaciones*, *Corporate Social Responsibility and Sustainability* o *Social Entrepreneurship*, así como diferentes módulos sobre la RSE. Los programas de formación pretenden ayudar a los participantes a ser futuros líderes más efectivos en sus esfuerzos por contribuir a la mejora de la sociedad.



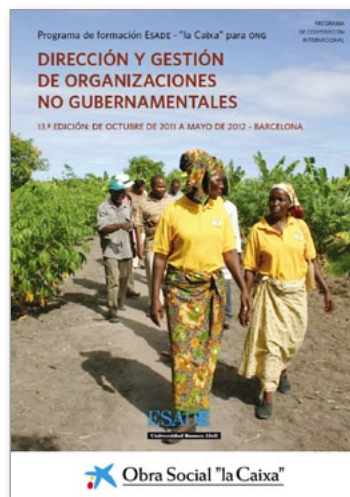
Además de estas aportaciones, el Instituto de Innovación Social ofrece los cursos de formación dirigidos a personas directivas del sector no lucrativo:

## Programa de Dirección y Gestión de ONG

El programa tiene como objetivos principales: desarrollar las habilidades directivas; fomentar la capacidad de liderazgo y la cultura de la transparencia; y contribuir a crear una cultura que favorezca la mejora de la gestión.

La metodología combina sesiones teóricas con ejercicios prácticos, discusiones de casos, reflexiones de grupo, debates, mesas redondas, etc., que sirven para estimular y ordenar el aprendizaje de los participantes.

*Con la colaboración de la Fundación "la Caixa"*



## Programa de Liderazgo e Innovación Social para las ONG

El liderazgo, la medición de los resultados, los órganos de gobierno, la colaboración con las empresas, la innovación y la presión política son cuestiones que se tratan en el programa de formación Liderazgo e Innovación Social en las ONG. Un curso que aspira a facilitar la formación continua de las personas que tienen responsabilidades de gestión en las organizaciones no lucrativas de nuestro país. El programa consta de 5 módulos, que pueden cursarse en su totalidad o bien de forma independiente.

*Con la colaboración de la Fundación "la Caixa"*



# 5

## Divulgación

36

Todas las publicaciones, estudios, monografías y casos que edita y publica el Instituto de Innovación Social están disponibles para su consulta y descarga en pdf a través de la página web del Instituto [www.innovacionsocial.esade.edu](http://www.innovacionsocial.esade.edu)



## Publicaciones



-----  
*Innovar para el cambio social. De la idea a la acción.*

**Carreras, I.; Rodríguez, E.; Sureda, M.** (2012)

Editado por ESADE-Instituto de Innovación Social con la colaboración de la Fundación de PwC.

-----  
*La alianza estratégica entre Grupo Vips y Fundación Hazlo posible. Un ejemplo de colaboración empresa-ONG.*

**Marcel Planellas; Lourdes Urriolagoitia** (2012)

Editado por ESADE-Instituto de Innovación Social.

-----  
*El voluntariado corporativo en España. Modelos y perspectivas de impacto social.*

**Beatriz Sanz; Mar Cordobés; Adrià Calvet** (2012)

Editado por ESADE-Instituto de Innovación Social.

-----  
*Buenas prácticas internacionales de soporte a los emprendedores sociales.*

**Generalitat de Catalunya y Fondo Social Europeo** (2012)

-----  
*Aprendiendo de las empresas sociales.*

**Chilova, M.; García, R.; Iglesias, M.; Navarro, C.; Rodríguez, E.** (2012)

Editado por ESADE-Instituto de Innovación Social. Con la colaboración de Gas Natural Fenosa.



-----  
*Buenas prácticas en la lucha contra la corrupción. Empresas multinacionales.*

**Salsas, J.; Murillo, D.** (2011)

Editado por ESADE-Instituto de Innovación Social.

-----  
*La RSE en contextos de conflicto y postconflicto: de la gestión del riesgo a la creación de valor.*

**Prandi, M.; Lozano, J.M.** (2011)

Editado por ESADE-Instituto de Innovación Social y Escola de la Pau.

-----  
*Empresas y crisis humanitarias: Dilemas y retos.*

**Prandi, M.; Cano, J.A.; Arenas, D.** (2011)

Editado por ESADE-Instituto de Innovación Social y Escola de la Pau.

-----  
*Observatorio 2011 de la Inversión Socialmente Responsable.*

**Albareda, L.; Balaguer, M.Rosario; Murillo, D.** (coord.). (2011)

Editado por ESADE-Instituto de Innovación Social.

-----  
*Antenna para la Innovación Social.*

*Las diez innovaciones sociales más destacadas e inspiradoras.*

**Goodman, J.; Murillo, D.** (2011)

Editado por ESADE-Instituto de Innovación Social.

-----  
*Evolución de la "profesionalización" en las ONG.*

**Carreras, I.; Sureda, M.** (2011)

Editado por ESADE-Instituto de Innovación Social. Con la colaboración de la Obra Social "la Caixa".

## Capítulos de libro

-----  
**Alemaný, L. & Scarlata, M. R.** (2012).

*Philanthropic venture capital from a global perspective: Definition and investment strategy.*

In D. J. Cumming (ed.) (Ed.). *The Oxford handbook of venture capital* (pp. 274-300). Oxford (U.K.): Oxford University Press.[ISBN: 978-0-19-539159-6]

-----  
**Arenas, D.; Ayuso, S. & Vilanova, M.** (2012).

*La tensión local-global en la gestión de la RSE de las multinacionales españolas.*

In X. Mendoza & P. Puig (eds.) (Ed.).

Retos de futuro de la multinacional española. Tercer informe anual del Observatorio de la Empresa Multinacional Española (OEME) (pp. 82-103). Barcelona: ESADE Business School - Instituto Español de Comercio Exterior (ICEX).

-----  
**Hennchen, E.** (2011).

*The role of oil mayors in supporting sustainable peace and development in Nigeria: The case of Royal Dutch Shell.*

In M. Prandi & J. M. Lozano (eds.) (Ed.). *CSR in conflict and post-conflict environments: From risk management to value creation* (pp. 133-145). Bellaterra, Barcelona: UAB. Escola de Cultura de Pau; ESADE. Instituto de Innovación Social.[ISBN: 978-84-615-5634-2]

-----  
**Losada, C.; Martell, J. & Lozano, J. M.** (2011).

*Responsible business education: Not a question of curriculum but a raison d'être for business schools.*

In M. Morsing & A. Sauquet Rovira (eds.) (Ed.). *Business schools and their contribution to society* (pp. 163-174). London: Sage.[ISBN: 978-0-85702-387-2]

-----

-----  
**Lozano, J. M.** (2012).

*Coger el rayo con las manos desnudas.*

In J. Amando Robles & Marta Granés (coords.) (Ed.). *Más allá del tsunami cultural. Marià Corbí, explorador llibre de un trànsit inaplazable* (pp. 275-284). Barcelona: Bubok Publishing.[ISBN: 978-84-686-0325-4]

-----  
**Lozano, J. M.** (2012).

*Organizational ethics.*

*Business Ethics* (pp. 123-143).: Peter Lang Publishing Group.

-----  
**Mària, J. F.** (2012).

*Núria in Spain: A young cosmopolitan in the new Catalonia.*

In G. F. Lo Biondo & R. M. Rodríguez (eds.) (Ed.). *Development, values and the meaning of globalization: A grassroots approach* (pp. 183-208). Washington (U.S.): Woodstock Theological Center. [ISBN: 978-0-578-09942-2]

-----  
**Pless, N. M. & Maak, T.** (2011).

*Levi Strauss & Co.: Addressing child labor in Bangladesh.*

In M. E. Mendenhall; G. R. Oddou & G. K. Stahl (eds.) (Ed.). *Readings and cases in international human resource management and organizational behavior* (pp. 446-459). London (U.K.): Routledge. [ISBN: 978-0415892988]

-----



## Jornadas

A lo largo del año organizamos mesas redondas, jornadas de presentación o seminarios tanto en Barcelona como en Madrid, en torno a los diferentes temas en los que trabajamos. Durante el curso 2011-12, realizamos 21 actos, por los cuales pasaron unas 2.000 personas, ofreciendo además dos de los eventos en directo en internet vía streaming.



## Jornada Anual

16/02/2012, Barcelona V Jornada Anual.

### “Construyendo alianzas:

#### **Empresa responsable y colaboración entre sectores”**

Con el lema “Conectando la sostenibilidad y la innovación. Promover la innovación para afrontar los retos sociales y medioambientales”, más de 350 personas celebraron la V Jornada Anual del Instituto de Innovación Social en ESADE en Barcelona. Debatimos conjuntamente cómo una organización puede integrar la innovación y la sostenibilidad en su identidad y su cultura organizativa. Desde la convicción de que este proceso de integración puede ser una fuente de generación de valor, tanto para la propia organización como para la sociedad, se debatieron cuestiones en torno al papel que pueden desempeñar empresas y ONG en el desarrollo de la innovación sostenible o las herramientas de planificación estratégica que nos pueden ayudar a encontrar soluciones innovadoras y sostenibles, entre muchas otras cuestiones.

Podéis ampliar información, con vídeos, fotos, podcast, etc. en la página web [www.innovacionsocial.esade.edu/jornadannual](http://www.innovacionsocial.esade.edu/jornadannual)

La asistencia a nuestros actos es gratuita y su objetivo es divulgar el conocimiento generado por las investigaciones y los programas de formación, compartir con todas las personas y organizaciones fomentando la reflexión y construcción conjunta de conocimiento.

Podéis ampliar la información de cada uno de ellos en la página web del Instituto [www.innovacionsocial.esade.edu](http://www.innovacionsocial.esade.edu)

## Mesas redondas en el ámbito de las investigaciones

Fecha	Lugar	Título
26/09/2011	ESADE Madrid	<i>Descubre Innova Conecta.</i> Jornada sobre el Talento Social.
04/10/2011	ESADE Madrid	<i>Voluntariado, algo más que una moda.</i>
14/11/2011	ESADE Madrid	Foro PwC <i>Innovation and Entrepreneurship in nonprofits.</i>
1 y 2/12/2011	ESADE Sant Cugat	Workshop <i>Sustainable decision making across generations –in business and beyond.</i>
12/12/2011	ESADE Madrid	Presentación <i>Observatorio de la Inversión Socialmente Responsable.</i>
16/02/2012	ESADE Barcelona	V Jornada Anual <i>Conectando la sostenibilidad y la innovación.</i>
09/03/2012	ESADE Barcelona	Presentación <i>Aprendiendo de las empresas sociales.</i>
15/03/2012	ESADE Madrid	Mesa redonda <i>La acción social mediante los servicios pro-bono.</i> <i>Aprendizajes.</i>
10/05/2012	ESADE Madrid	Mesa redonda <i>El valor añadido del voluntariado corporativo: experiencias y aprendizajes.</i>
11/05/2012	ESADE Barcelona	<i>The Neuroscience of Leadership Project.</i>

## Mesas redondas en el ámbito de los cursos de formación

Fecha	Lugar	Título
10/10/2011	CaixaForum Barcelona	<i>La evolución de la profesionalización en las ONG.</i> Clausura del programa Liderazgo e Innovación Social en las ONG curso 2010-11.
19/10/2011	CaixaForum Madrid	<i>La evolución de la profesionalización en las ONG.</i> Acto de clausura y entrega de diplomas del curso Dirección y Gestión de ONG curso 2010-11.
11/01/2012	ESADE Barcelona	<i>Luces y sobras del voluntariado corporativo.</i> Mesa redonda en el marco del curso DGONG 2011-12.
08/02/2012	CaixaForum Madrid	<i>Hacia dónde va la colaboración entre empresas y ONG.</i> Mesa redonda en el marco del curso LIS 2011-12.
14/03/2012	ESADE Madrid	<i>¿Las ONG están perdiendo capacidad de movilidad social? Retos futuros.</i> Mesa redonda en el marco del curso LIS 2011-12.
23-25/03/2012	Bilbao-Madrid-Barcelona	Presentaciones Momentum Project.
23/05/2012	CaixaForum Barcelona	<i>Financiación para las ONG ¿Qué perspectivas hay de obtener recursos privados?</i> Mesa redonda en el marco del programa DGONG 2011-12.
03/07/2012	Hub Madrid	Cierre de Momentum Project.
12/07/2012	ESADE Sant Cugat	Formación de Momentum. <i>Emprender socialmente, una aventura apasionante.</i>

## Web y presencia en redes sociales



Uno de los principales elementos para la divulgación de las actividades del Instituto y como herramienta de transparencia es la web [www.innovacionsocial.esade.edu](http://www.innovacionsocial.esade.edu)

Disponible en tres idiomas, se puede encontrar información sobre el Instituto, la misión, el plan estratégico o el equipo que lo configura. Asimismo, a través de la página web se informa de las investigaciones, los programas de formación y actos que el Instituto de Innovación Social organiza. Durante los actos más importantes, también se emite en la web el streaming de las ponencias o workshops.

Con el afán de poner a disposición de nuestros usuarios material de su interés, en la página web se publican todos los estudios íntegramente en versión digital y las apariciones en prensa del instituto.

### Newsletter iSocial

Con una periodicidad bimestral, la newsletter del Instituto ofrece información actual sobre los temas principales de nuestra investigación y actividades. Tanto profesionales del Instituto como expertos invitados de otras organizaciones colaboran con los contenidos de la newsletter, que, actualmente, alcanza a más de 7.000 personas suscritas.

Para recibirla y consultar los diferentes números, accedea a [www.innovacionsocial.esade.edu/isocial](http://www.innovacionsocial.esade.edu/isocial)

### BEDH

El Boletín Empresas y Derechos Humanos ofrece una selección mensual de las noticias e iniciativas más importantes relacionadas con la empresa y los derechos humanos en el ámbito internacional, haciendo especial atención en España y América Latina. Actualmente llega a unas 2.000 personas.

Para suscribirse y consultar los distintos números, accedea a [www.innovacionsocial.esade.edu/bedh](http://www.innovacionsocial.esade.edu/bedh)

### Blog

Estrenado en diciembre de 2011, el blog del Instituto nace con el objetivo de acercar al público general las actividades y estudios que llevan a cabo nuestros investigadores en materia de RSE, gestión y liderazgo de ONG, emprendimientos sociales, innovación y sostenibilidad. Son noticias breves y artículos de reflexión con un carácter divulgativo. Su periodicidad es semanal.

<http://innovacionsocial.esadeblogs.com>

### Redes Sociales

En este curso nos hemos posicionado un poco más con nuestro público objetivo gracias a nuestra actividad en redes sociales, con las cuales apoyamos el programa de divulgación del Instituto. Facebook y Twitter son las redes que utilizamos diariamente y a través de las cuales tenemos un trato más directo con nuestros contactos.



#### Twitter

Síguenos en [www.twitter.com/iSocial\\_ESADE](http://www.twitter.com/iSocial_ESADE)



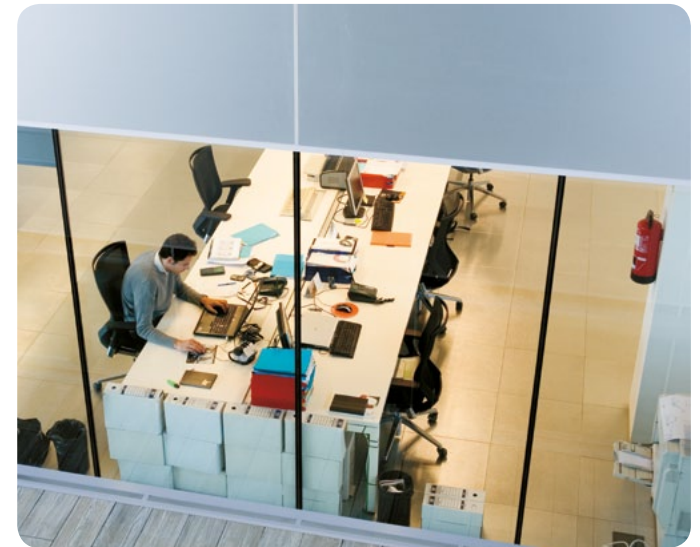
#### Facebook

Hazte fan del Instituto en [www.facebook.com/InstitutoInnovacionSocial](http://www.facebook.com/InstitutoInnovacionSocial)

# 6

## Proyectos y Patrocinadores

48





## Instituto de Innovación Social Presupuestos 2011-12

### Proyectos/patrocinadores

Patrocinador	Proyecto	Ingresos
<b>Entidades promotoras del Instituto</b>		<b>120.000 €</b>
ABERTIS	Proyectos investigación + divulgación	60.000 €
Abertis	Proyectos investigación + divulgación	60.000 €
<b>Patrocinio Fundació "la Caixa"</b>		<b>151.470 €</b>
Fundació "la Caixa"	Curso Direccion y Gestion d'ONG	75.735 €
Fundació "la Caixa"	Curso Liderazgo e Innovación Social en las ONG	75.735 €
<b>Otros patrocinadores</b>		<b>472.064 €</b>
BBVA	Momentum	340.000 €
BBVA	Observatorio ISR 2011	15.000 €
Fundación PwC	Liderazgo Social	90.000 €
Criteria	Boletín Empresa y Derechos Humanos	10.000 €
Cátedra ETHOS	Sustainable decision making across generations	8.000 €
Subvenciones URL	Proyectos investigación	8.000 €
<b>Total</b>		<b>743.534 €</b>

## Promotores del Instituto de Innovación Social



## Colaboradores privados

---



# 7

## Quién es quién

### Equipo directivo del instituto

---



**Ignasi Carreras**  
Director



**Sonia Navarro**  
Directora Asociada



**Daniel Arenas**  
Responsable Investigación



**J.M. Lozano**  
Investigador sénior



**Alfred Vernis**  
Investigador sénior



**Thomas Maak**  
Investigador sénior

## Profesores colaboradores

---



David Murillo



Marc Vilanova



Pep Mária



Luisa Alemany



Cristina Giménez



Nicola Pless



Amy Leaverton



Ramon Garcia

## Equipo investigador y técnico

---



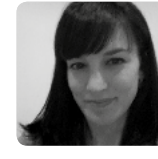
Laura Albareda



Mª Rosario Balaguer



Guillermo Casanovas



Myrto Chilova



Mar Cordobés



Núria Fenero



Naida Gil



Jennifer Goodman



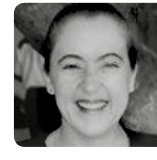
Esther Henchen



Anna Hernando



Maria Iglesias

Katinka C. van  
Cranenburgh

Janette Martell



Matt Murphy



Clara Navarro



Fred Onyango



Olga Porro



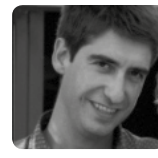
Maria Prandi



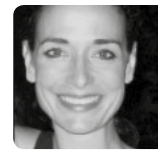
Queralt Prat



Elena Rodríguez



Pablo Sánchez



Beatriz Sanz



Maria Sureda



Clara Torà



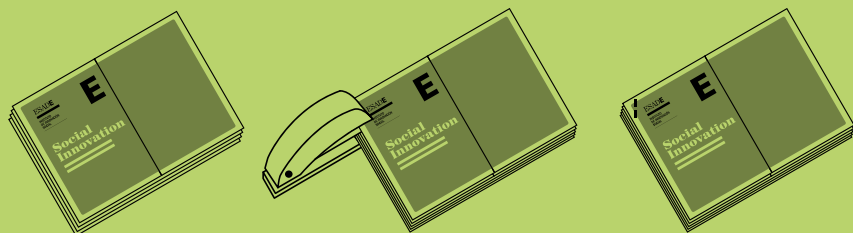
Lourdes Urriolagoitia



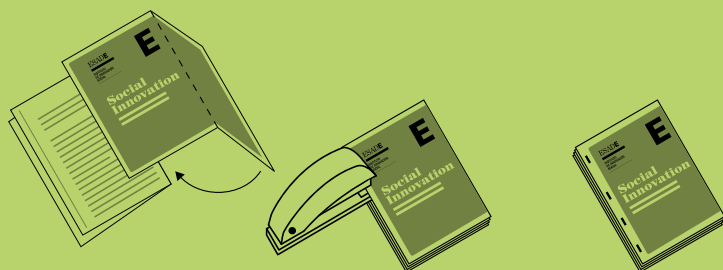
Jordi Vives

Tres maneres d'enquadrar les teves Publicacions iSocial  
Tres maneras de encuadrar tus Publicaciones iSocial  
Three ways of binding your iSocial Publications

Dossier grapat · Dossier grapado · Stapled Dossier



Encuadració japonesa grapada · Encuadración japonesa grapada · Stapled Japanese Binding



Encuadració japonesa cosida · Encuadración japonesa cosida · Sewed Japanese Binding



ESADE

Universidad Ramon Llull

INSTITUTO  
DE INNOVACIÓN  
SOCIAL

**Campus Barcelona · Sant Cugat**

Av. Torreblanca, 59  
08172 Sant Cugat del Vallès  
Barcelona (Spain)  
T. (+34) 93 280 61 62  
innovacionsocial@esade.edu  
www.innovacionsocial.esade.edu

**Campus Barcelona · Pedralbes**

**Campus Madrid**

**Campus Buenos Aires**

Global Center São Paulo  
Global Center Munich

**www.esade.edu**

Con la colaboración de los Promotores  
del Instituto de Innovación Social de ESADE



Los contenidos de este documento son propiedad de sus autores y queda prohibido su uso para finalidades comerciales. Se permite su difusión para finalidades formativas, de promoción y sensibilización, siempre haciendo referencia a la fuente original y autoría.